

İŞIKKENT EĞİTİM KAMPÜSÜ

OKULA DÖNÜŞ

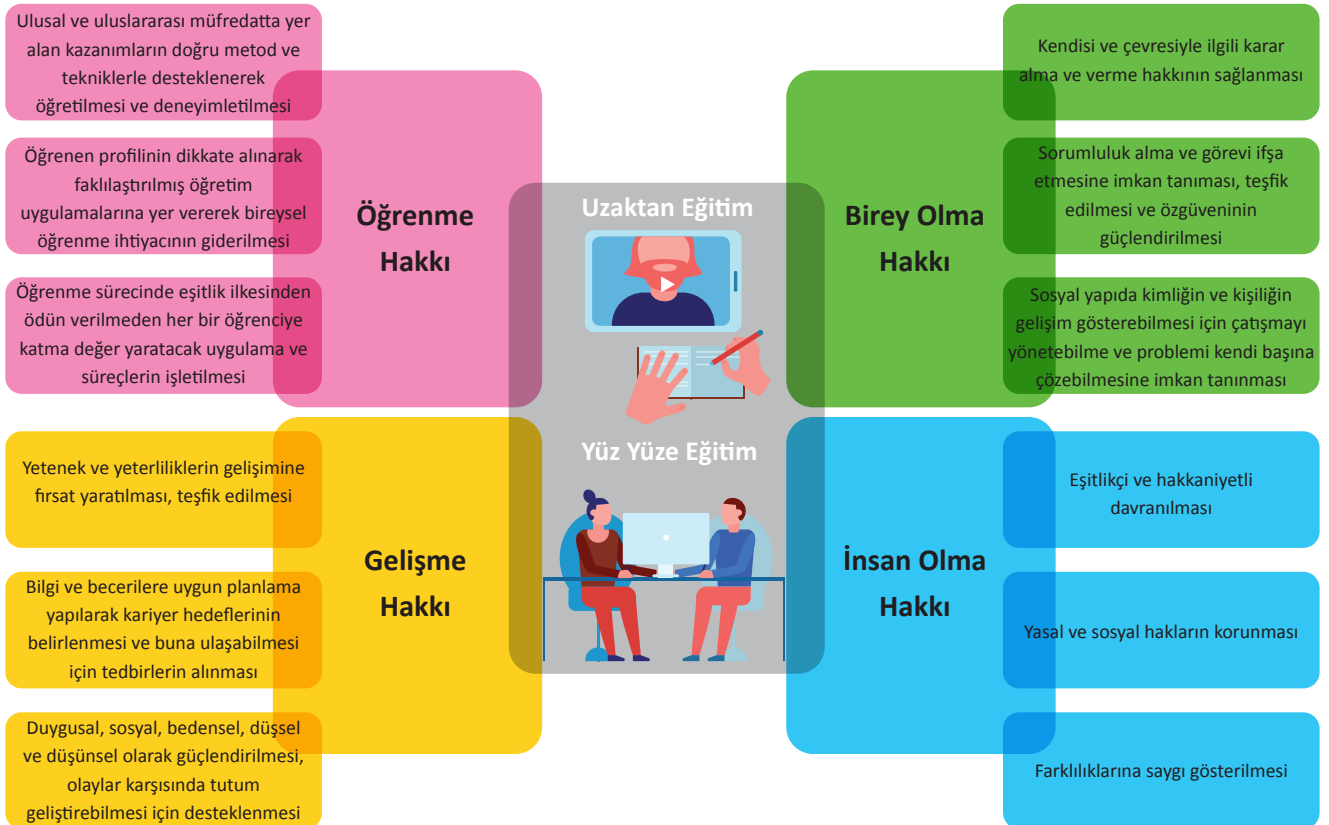
EKİM, 2020

GİRİŞ

Mart 2020 yılı sanırız tüm dünya vatandaşlarının kendilerini yeniden tanımladıkları, yeni yeni alışkanlıklar edindikleri ve sahip olduklarının değerini tekrar tekrar anladıkları bir yıl olarak hafızalarımıza kazandı. Her sektörü kendi içinde etkileyen COVID-19 salgını ekonomik sorunlara ve de maalesef eğitim sektöründe belirsizliklere neden olmuş, fazlasıyla değişkeni bünyesinde barındırmış ve çözüm üretme konusunda kurum ve kuruluşları çaresiz bırakmıştır. Eğitim-öğretim alışlagelen rutin yapısından sıyrılmış, yeni kavramlar üzerinden nicelik ve nitelik yapısı belirlenir olmuştur. En yoğun farklılık öğretim ve eğitimin tanımında, çevrimiçi ve çevrim dışı derslerin veriliş biçiminde, ölçme ve değerlendirme sistemlerinin uygulanmasında, teknolojik gücün ve yeterliliğin bu alanlara yönelik koyduğu olumlu katkısında veya yarattığı olumsuz duygu ve durum yapısında gözlemlenmiştir. Üzerinden aylar geçmesine rağmen sürecin bir sonraki aşamasını öngörmek, hazırlanmak, planlamak ve doğru yapıyı sağlamak neredeyse imkânsız gibi durmaktadır, ancak eğitim-öğretimin doğası gereğince kimlik, kişilik, duygu ve düşüncenin gelişmesi, değişmesi, farklılaşması ve toplumsal yapıda bireyin yerini alabilmesi ve kendisini buna göre konumlandırabilmesi eninde sonunda yüz yüze eğitime geçişi zorunlu kılmaktadır.

Bilginin ziyadesiyle ekran karşısında verilebildiği, yeni neslin dijital dünya ile olan güçlü bağının bunu alabilecek güçte ve yeterlilikte olduğu, hatta sınıf ortamında yaşanması muhtemel sorunlar bertaraf edildiği için birçok öğrencinin kendini daha güvende hissettiği bilinmektedir. Bu gerçekliğe rağmen eğitimin **“İstendik davranış değişikliği yaratma sürecidir”** tanımına hizmet edebilmek için davranışın deneyimlenmesi, içselleştirilmesi, kişinin tutum geliştirebilmesi, olaylar karşısında pozisyon alabilmesi ve de en önemlisi öğrencinin bunlara paralel kimlik ve kişilik yapısının doğru ve anlamlı şekillenmesi için **“yeni sosyal ortam olarak okulu”** yeniden tanımlamak sorumluluğumuz, ayrıca her bir öğrencimizin haklarını korumak, misyonda ve vizyonda ifadesi bulunan **“bütünsel bireyi yaratmak”** en temel görevimizdir.

Bu anlayışla eğitim-öğretimin Uzaktan Eğitim (UE), Yüz Yüze (YY) veya yüzyüze ve uzaktan (YY + UE) olması durumlarından bağımsız IEK’da eğitim-öğretim gören tüm öğrencilerin en temel haklarının hassasiyetle korunması ve her bir unsurunda katma değer yaratması önemsenmektedir:



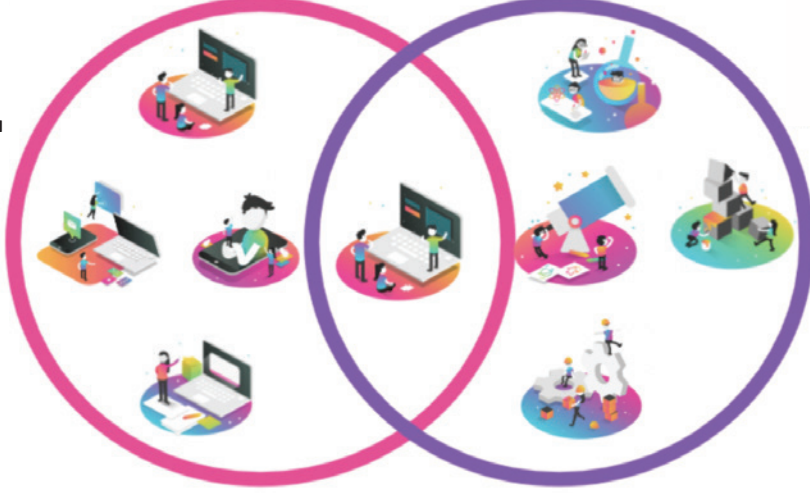
AMAÇ

COVID-19'un eğitim alanında meydana getirdiği belirsizlikler nedeniyle 2020-2021 eğitim-öğretim yılı için uygulamaları doğru ve değer yaratabilecek şekilde planlamak, olasılıkları öngörmek, ihtiyaç duyulan tedbirleri almak, riskleri bertaraf etmek ve oluşturulacak olan farklı senaryolar üzerinden IEK'nın amaç ve hedeflerini temin altına almaktır.

IEK yönetim ve akademik kadrosu bu amaçla olasılıkları irdelemiş ve üç senaryo için de hazırlıklarını tamamlamış ve uygulama esaslarını karara bağlamıştır. Buna göre;

Covid19'a Bağlı Eğitim-Öğretim Senaryoları

Covid19 Riski
Devam Eder
Uzaktan Eğitim
Yeniden Zorunlu
Olur



Covid19 Riski
Azalır
Yüz Yüze
Eğitime
Geçiş Yapılır

Covid19 Riski Devam Eder
Yüz Yüze & Uzaktan Eğitim
Aynı Anda Gerçekleştirilir

TEMEL PRENSİPLER

IEK eğitim-öğretimin en temel amaç ve hedeflerinin gerçekleştirilebilmesi için aşağıda tanımlanmış en temel unsurları baz alır ve merkeze öğrencisini alarak her bir öğrencinin potansiyelinin ortaya çıkarılması önemser.



EĞİTİM FELSEFESİ

IEK Okullarının tamamında bireyin bütünsel gelişiminin her alanda gerçekleşmesi, toplum yararına hizmet edecek niteliğe gelmesi, 21.yy.'ın ihtiyaç duyacağı insan profiline ulaşması için “**Bütünsel Gelişim Programı**” belirlenmiş, ders içi ve ders dışı eğitim-öğretim faaliyet ve yaklaşımlarında doğru tutumların ve alışkanlıkların kazandırılması ve güçlendirilmesi hedeflenmektedir. Bu amaçla 6 alanla ilgili hedeflere ulaşılabilmesi için

- Deneyimsel öğrenme,
- Uluslararası farkındalık,
- İçselleştirilmiş öğrenme çıktıları
- Disiplinler arası bağlantı kurma

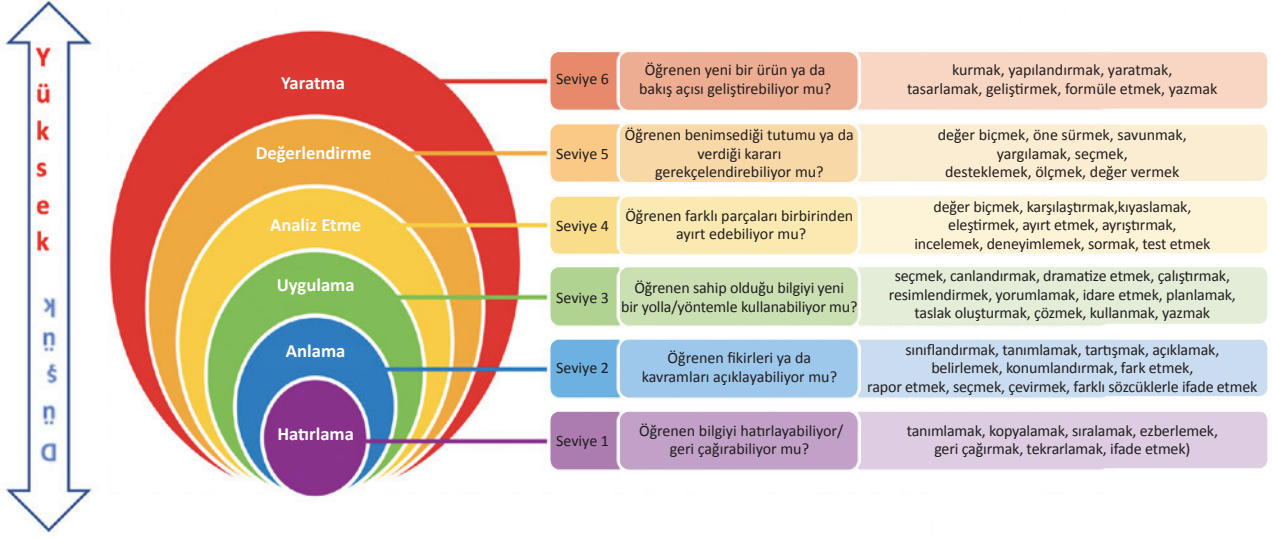
tüm seviyeler düzeyinde hassasiyetle ele alınır ve dersin bir parçası olması sağlanır, ayrıca “**Öğrenme ve Öğretim Yaklaşımları**” beceri eğitiminde dikkate alınır ve öğrencilerin aşağıda belirtilen 5 alanla ilgili güçlendirilmesi önemsenir.

- Düşünme
- Sosyalleşme
- İletişim
- Öz Yönetim
- Araştırma



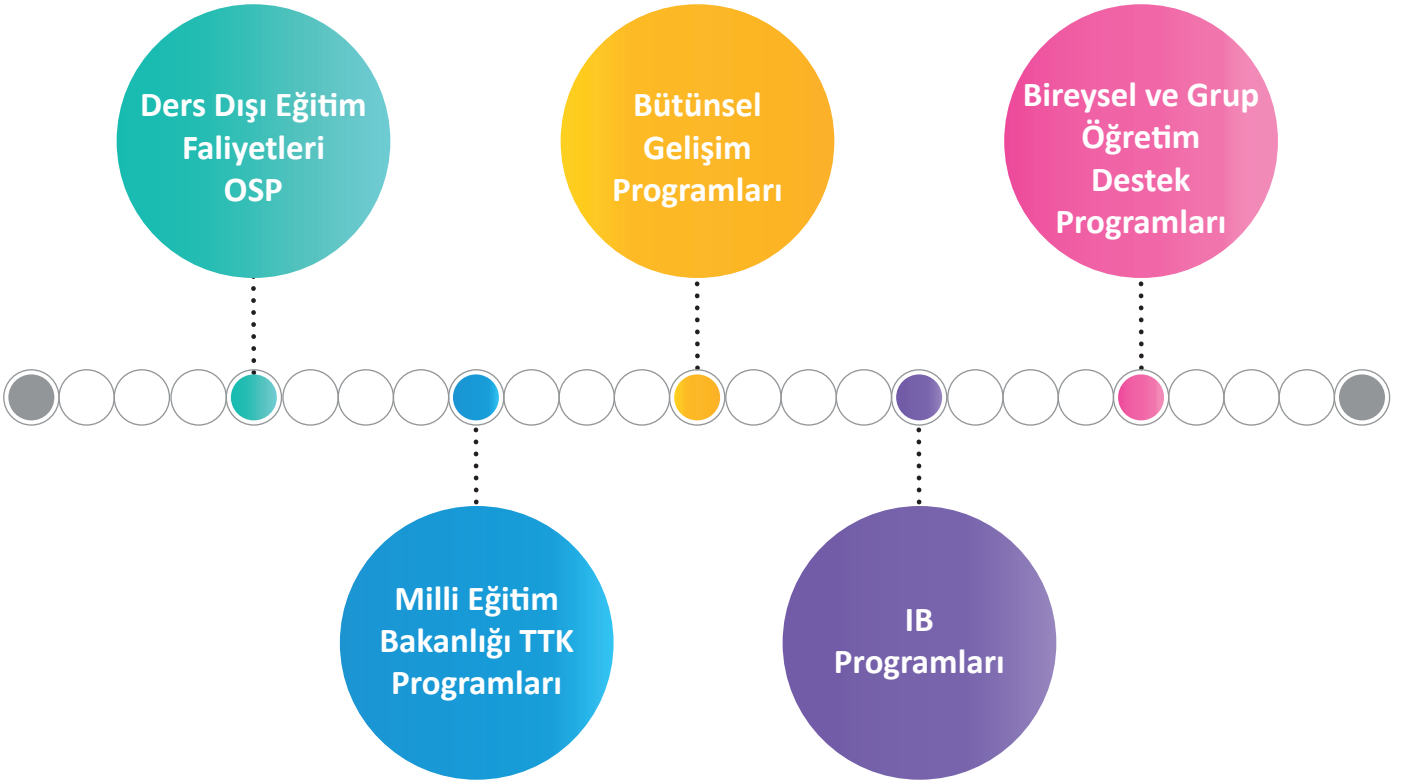
Yukarıda adı geçen yaklaşımların kazanılıp kazanılmadığı öğrencinin ders içi ve ders dışı eğitim-öğretim faaliyetlerinde kullanılan araçlar üzerinden değerlendirilir ve rubrik esaslarına göre ölçümlenir. Bu kapsamda yürütülecek çalışmaların tamamı döngüsel, sürekli, bütüncüdür, süreç odaklıdır, bireyseldir ve “**Bloom’s Taxonomy’si Üst Düzey Zihinsel Düşünme Becerileri**”ne hizmet edecek şekilde planlanır.

BLOOM'UN YENİLENMİŞ TAKSONOMİSİ



Eğitim-öğretimle ilgili hedeflere ulaşabilmek için de aşağıda yer alan alanlar kullanılır ve süreç-sonuç ilişkisi gözetilir.

EĞİTİM UYGULAMALARI



ÖĞRETİM UYGULAMALARI



SORUMLULUKLARIMIZ

Eđitim-öđretimin sađlıklı ve bařarılı olabilmesi için iř birliđi, ortak anlayıř, kural ve prosedürlere uyum, uygulama ve yaklařımlarda tutarlılık olması önemlidir. Buna göre uzaktan , yüz yüze ve /veya yüz yüze & uzaktan eđitim aynı anda olması durumunda- tüm paydařlardan ařađıda yer alan sorumluluklar dahilinde hareket etmesi beklenmektedir.

Sorumluluk Alanı	Yönetim	Öđretmen	Öđrenci	Veli
<p>Temel Derslerin Öđretimi</p> <ul style="list-style-type: none"> Sayısal Dersler Sözel Dersler Dil Dersleri <p>Branř Derslerin Öđretimi</p> <ul style="list-style-type: none"> Sanat Dersleri Spor Dersleri Teknik Dersler 	<p>Derslerin Talim Terbiye Kurulu ve IBO tarafından belirlenen usul ve esaslarda planlanmasını ve öđretilmesini temin eder</p> <p>Öđretmenlerin dengeli bir biçimde haftalık ders programında görevlendirilmesini sađlar</p> <p>Derslerde ihtiyaç duyulan her türlü araç-gereci temin eder</p> <p>Derslerin çağdař öđretim yöntemleriyle iřlenmesi konusunda ilgili birim ve birimlerin iř birliđinde olmasını sađlar</p> <p>Öđrenmeyi ve öđretimi destekleyecek sistemleri kurgular ve güçlendirir</p>	<p>Derslerin Talim Terbiye Kurulu ve IBO tarafından belirlenen usul ve esaslarda yürütülmesi için gereken tedbirleri alır, hazırlıklarını zamanında yapar</p> <p>Sorumluluđundaki derslere iliřkin dođru yöntem ve tekniđi bilir, kullanır</p> <p>Farklı kaynaklardan faydalanır, ders araç gereçlerini zenginleřtirir</p> <p>Öđrenen profili niteliklerini önemser, çoklu zekâ kuramını dikkate alarak bireysel ihtiyaçlara göre hazırlık yapar</p> <p>Öđrenmenin kalıcı olmasını destekler, deneyimsel öđrenme süreçleri için fırsatlar yaratır</p>	<p>Dersin kazanımlarının elde edilmesi için yönergeleri dikkate alır</p> <p>Derse yönelik becerileri edinmeye önem verir</p> <p>Sorumlulukları yerine getirir</p> <p>Öđrenme süreçlerine iliřkin çalıřmaları zamanında ve gerektiđi biçimde yürütür</p> <p>Derse iliřkin sorularını anında ders öđretmenine bildirir ve destek verilmesini sađlar</p>	<p>Ders için ihtiyaç duyulacak araç gereçlerin temin edilmesini sađlar</p> <p>Öđrencisinin öđrenme sürecinde okulla ve tüm öđretmenlerle iř birliđinde bulunur</p> <p>Derse yönelik gerçekleştirilecek proje ve performans çalıřmalarının yapılabilmesi için maddi ve manevi destek alanlarını sađlar</p>
<p>Ölçme ve Deđerlendirme ve Geri Bildirim Sistemleri</p> <p>Ölçüte Göre Deđerlendirme</p> <ul style="list-style-type: none"> Hazırlık Atlama Sınavları İngilizce Sınavları <p>Amacına Göre Deđerlendirme</p> <ul style="list-style-type: none"> Düzey Belirleme Özetleyici Biçimlendirici Geliřtirici <p>Yazılı ve Sözlü Geri Bildirim</p> <ul style="list-style-type: none"> Performanslar Sunumlar Ödevler Projeler Derse Katılım Ders Araç ve Gereçler 	<p>Ölçme ve deđerlendirme sisteminin tanımlı, anlaşılır, adil ve açıklanabilir olmasını sađlar</p> <p>Öđretmenlerin ölçme ve deđerlendirme ile ilgili bilgi ve becerilerinin güçlü olmasını ve alana hâkim olmasını sađlar</p> <p>Döngüsel olarak süreç ve sonuçlar hakkında rapor alır ve irdelemelerde bulunarak öđrenci takibini gerçekleştirir</p> <p>Rehberlik Yürütme Kurulu Öđretmenler Kurulu üzerinden ölçme alanıyla ilgili dönütleri alır ve tedbirlerin alınmasını sađlar</p> <p>Velilerin ölçme deđerlendirme sistemi hakkında bilgi sahibi olması için gerekli çalıřmaları yapar</p> <p>Ölçme ve deđerlendirme ile ilgili kayıtların tutulmasını ve arřivlenmesini sađlar</p>	<p>Kurullarda karar altına alınan ölçme deđerlendirme ile ilgili sorumlulukları yerine getirir</p> <p>Alanla ilgili bilgi ve becerilerini sürekli geliřtirir</p> <p>Öđrenci ve velisine düzenli aralıklarla bilgi aktarımında bulunur</p> <p>Tüm ölçme ve deđerlendirme ile geri bildirim sisteminin sađlıklı çalıřması için okulun prosedür ve politikalarını bilir ve planlamalara uygun hareket eder</p> <p>Sistemi, planlı, denetlenebilir ve belgelendirilebilir bir şekilde yönetir</p> <p>Öđrenme çıktılarına iliřkin kayıt tutar</p> <p>Öđrencinin hak ve hürriyetini korur</p>	<p>Ölçme ve deđerlendirme sistemi ile ilgili olarak sorumlulukları yerine getirir</p> <p>Kendisine adil ve hakkaniyetli davranıldığını bilir ve aldıđı not ve geri bildirimlere güvenir</p> <p>Her zaman notlarına ve geri bildirimlerine itiraz hakkının olduđunu bilir, olumlu eleřtiriler getirerek sorgulama hakkını kullanır</p> <p>Kendisine verilen çalıřmaları yönerge ve açıklamalara uygun olarak hazırlar ve zamanında teslim eder</p> <p>Ölçme ve deđerlendirme alanlarına yönelik okulca belirlenen kurallara uygun hareket eder, aksi davranıřlarda bulunmaz</p>	<p>Okulun ölçme ve deđerlendirme sistemi hakkında bilgi sahibi olur</p> <p>Ölçme ve deđerlendirme sürecinde adil davranıldığını bilir,</p> <p>Öđrencinin not ve geri bildirimine iliřkin herhangi bir soru ve itirazı varsa bunu nasıl ve kime yapacađını bilir</p> <p>Öđrencinin geliřim alanlarıyla ilgili verilen geri bildirim önemser ve ihtiyaçlarına göre desteklenmesi için iř birliđine gider</p> <p>Ölçme ve deđerlendirmelerin görüřülebileceđi bildirilen toplantılara katılım gösterir</p> <p>Öđrenci karne ve geri bildirimlerinin muhafaza edilmesini önemser</p>

Sorumluluk Alanı	Yönetim	Öğretmen	Öğrenci	Veli
<p>Devam-Devamsızlık</p> <ul style="list-style-type: none"> • Derse Katılım • Törenlere Katılım • Proje ve Performans Çalışmalarına Katılım • Sosyal Etkinliklere Katılım • Gezi-Gözlem Çalışmalarına Katılım • Deney Çalışmalarına Katılım • Sunumlara Katılım • Rehberlik Çalışmalarına Katılım • Bütünsel Gelişim Faaliyetlerine Katılım • Okul Sonrası Etkinliklere Katılım • Toplantı ve Bilgilendirme Çalışmalarına Katılım 	<p>Okulun tüm yönetim kademelerini IEK'nın misyon ve vizyonunda yer alan hedeflerine ulaşılması için</p> <ul style="list-style-type: none"> • Birimler arasında bağlantı kurar, iş birliğini güçlendirir • Planlama yapar, organizasyonun gerçekleştirilmesi için destek alanlarını yapılandırır • Bütçe tahsis eder • Fiziki alanları ihtiyaca göre düzenler ve planlar • Paydaşların eşit oranda faydalanması için tedbirlerini alır • Gerekğinde dış kaynakları devreye sokar • Uzmanlardan yararlanır • Etkinlik takvimini belirler, hazırlar ve duyurur • Katılımı sağlamak için iletişimi sürekli kılar 	<p>Öğrencilerin çoklu zekâ kuramı dahilinde analiz edilmesini sağlar</p> <p>Farklı öğrenenler olduğuna inanır ve buna göre hazırlığına yön verir</p> <p>Ders içi ve ders dışı tüm etkinliklerini zenginleştirir</p> <p>Öğrencilerini katılım göstermesi için yüreklendirir</p> <p>Çalışmaların okulun misyon ve vizyonu ile uyumlu olmasına önem verir</p> <p>Öğrencilerin bilgi, beceri, toplumsal, duygusal gelişimini destekleyecek alan ve araçları belirler</p> <p>Planlamalarında diğer birim ve kişilerle iş birliğinde bulunur</p> <p>Kurumun politika ve prosedürlerine uygun hareket eder</p> <p>Sosyal etkinlik takvimini göz önünde bulundurur</p> <p>Tüm öğrencilerin etkinlikler üzerinden bilgi ve becerilerini yansıtabilmesine imkân tanır</p> <p>Farklı ve yeni yöntemler geliştirerek çalışmalara zenginlik katar</p> <p>Yapılan çalışmaları kayıt altında tutar</p> <p>Öğrencilere ilişkin gözlem yapar ve PDR birimiyle iş birliği içerisinde çalışır</p>	<p>Öğrencinin temel görevinin ders içi ve ders dışı faaliyet ve programlara katılmaktır</p> <p>Bilgisi kadar becerilerinin de gelişmesi gerektiğine inanır ve bu nedenle etkinliklerin tamamında aktif rol almayı önemser</p> <p>Devamsızlık yapmanın kendisini zora düşüreceğini, gelecekte referans almasına engel bir durum yaratacağını bilir</p> <p>Çalışmaların tamamının kendi yaş özelliklerine, ilgilerine ve seviyelerine uygun hazırlandığını bilir</p> <p>Çalışmaların ölçme ve değerlendirmeye etkisi olduğunu bilir,</p> <p>Kendisinden beklenen tutum ve davranışları sergiler ve bu konudaki sorumluluklarını bilir</p> <p>Çalışmaların duygusal, sosyal ve bilişsel gelişimine katkısı olduğunu bilir, tercihlerini ve yeteneklerini dikkate alarak fayda elde etmek için çabalar</p>	<p>Veliler devamsızlık konusunun hassas bir konu olduğunu peşinen kabul ederler ve bu alanla ilgili;</p> <p>Öğrenciye tercih hakkı tanımazlar</p> <p>Öğrencilerini motive ederler</p> <p>Okulun politika ve prosedürlerinin asıl belirleyici olduğunu bilirler</p> <p>Ders içi ile ders dışı eğitim-öğretim faaliyetlerinin eşit değerde olduğunu kabul eder</p> <p>Öğrencisinin devamsızlık yapmasının zorunlu olduğu durumlarda mutlaka okul yönetimi ile iş birliğinde bulunurlar</p> <p>Herhangi bir sebeple devamsızlık yapılması durumunda okul yönetimine bilgi vermek ve doktor raporu ibraz etmekle yükümlüdürler</p> <p>Okulun sosyal etkinlik takvimi dahilinde çalışmalara katılım gösterir ve öğrencilerin performanslarını gözlemlerler</p>
<p>Disiplin Uygulamaları</p> <ul style="list-style-type: none"> • Dersin düzenini bozmak • Derse hazırlıksız katılmak • Devamsızlık yapmayı alışkanlık haline getirmek • Yönerge ve açıklamaları dikkate almamak • Çalışmaları zamanında yapmamak ve teslim etmemek • Başkalarının bilgi, eşya ve araç gerecine zarar vermek • Gerçek veya sanal ortamlarda yazılı, görsel ve sözel araçlar üzerinden zorbalıkta bulunmak 	<p>IEK yönetimi, yaş grubu özelliklerini de dikkate alarak öğrenim gören tüm öğrencilerde;</p> <p>“Olumlu ve Kalıcı” davranış değişikliğinin meydana gelmesini önemser, bu konuda tüm tedbirleri alır</p> <p>Öğrencilerin doğru iletişimde bulunmalarını teşvik eder, güçlendirmeleri için gereken eğitimleri verir, zamanında ve doğru araçlar üzerinden süreci işletir</p>	<p>IEK öğretmenleri</p> <p>Kurumun belirlediği prosedür ve politikalar dahilinde hareket etmeyi önemser</p> <p>Sorunlara aynı hassasiyetle yaklaşır, insan ayırımı gözetmez</p> <p>Kişi hak ve özgürlüklerine zarar verenlerle ilgili gereken tedbirleri alır</p> <p>Tarafsız ve hakkaniyetli davranmayı önemser</p> <p>Sorunları görmezden gelmez, saklamaz, gerektiğinde müdahale eder</p>	<p>Okulun tüm kural ve uygulamalarının her ortamda işlediğini kabul eder</p> <p>Başkalarının hak ve hürriyetine saygı gösterir</p> <p>Kendisinden beklenen davranışları geliştirir</p> <p>Uyarı ve hatırlatmaları önemser</p> <p>Her davranışın bir sonucu olduğunu bilir</p>	<p>Okulun belirlediği kuralların kalıcı, kişiye göre değişmeyen bir yapıda olduğunu kabul eder</p> <p>Disiplin olayları karşısında okul ile iş birliği yapar</p> <p>Uyarı ve hatırlatmaları önemser, bu konuda öğrencisine destek olur</p> <p>Disiplin sürecinde PDR birimiyle iş birliğini önemser, sorumluluklarını yerine getirir.</p>

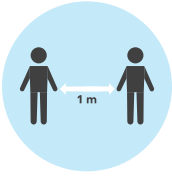
ESAMA KURALLARIMIZ

Genel toplum sađlığını korumak, pandemi yayılımını engellemek ve bireysel güvenliđimizi temin etmek için tüm IEK personel ve öğrencilerinden aşağıda yer alan kurallara uygun davranmaları, aksi davranışta bulunanları uymaları ve ilgili birimlere ivedilikle haber vermeleri beklenmektedir.

Eller düzenli aralıklarla yıkanır ve dezenfekte edilir.



Maske kullanımı 12 yaş öğrenciler ve tüm çalışanlar için bir tercih deđil zorunluluktur.



Sosyal mesafe kuralı önemsenir ve en az 1 metre kuralına uygun biçimde beklenir, oturulur, sohbet edilir.



Ayakkabı ve giysilerin temiz olmasına özen gösterilir.



Ateş ölçümü herkese yapılır.

IEK bu kapsamında

- Okulun giriş ve çıkışlarını,
- Tuvalet ve soyunma odalarını,
- Spor ve yüzme salonlarını
- Yemekhane ve kantin bölgelerini,
- Bahçe ve koridorlarını,
- Kütüphane ve atölyelerini
- Sınıf ve laboratuvarlarını
- Teneffüshane ve dinlenme alanlarını
- Oyun ve sahalarını

yeniden düzenlemiş, musluk, sabunluk, dezenfektan gibi el değerek kullanılan cihazların tamamını sensörlü hale getirmiş, ateş ölçümü yapılması gereken alanlarda personel görevlendirmiştir.

GENEL KURALLARIMIZ

Aşağıda detaylandırılmış olan tüm kurallar öğretim şekline bağımsızdır ve herkes için geçerlidir. Dolayısıyla öğrenci okula gelse de (Yüz yüze) gelmese de (Uzaktan Eğitim) kendisinden belirtilen alanlara hassasiyet göstermesi, verilen uyarı ve yönergelere uygun davranması ve öz denetim becerisi göstererek öğrenen profilini taşıması beklenmektedir. Aksi davranışlarda bulunanlar hakkında davranışın mahiyetine göre MEB yönetmeliğinin “Disiplinle İlgili Yönetmelik Hükümleri” işletecektir.

Sınıfta / Evde Bulunma ve Çalışma Yapma Kuralları	
UE Kapsamında	YY Kapsamında
<ul style="list-style-type: none">Dersler için belli bir ortam düzenlemesi yapın ve tüm derslerinizin bu alanda yapılması konusunda titiz davranın.Ortamınızın sessiz, derli toplu ve tüm araç-gereçleri içermesine özen gösterin.Ders arasında ellerinizi mutlaka yıkayın veya dezenfekte edin.Uzun süreli çalışma gerektiren zamanlarda sık sık mola verin.Çalışma süresince sık sık su için.Masa üstünde kullandığınız araç-gereçlerin temiz olmasını ve günlük olarak dezenfekte edilmesini sağlayın.	<ul style="list-style-type: none">Sınıfa/ofislere/atölyelere girerken ve çıkarken ellerinizi mutlaka yıkayın veya dezenfekte edin.Sosyal mesafe kurallarına göre belirlenmiş ve üzerinde adınızın bulunduğu masa ve sandalyelerde oturun.Hiç kimseye araç-gereç paylaşımında bulunmayın. Paylaşmak zorunda kalırsanız mutlaka dezenfekte edilmesini sağlayın.Şahsi eşyalarınızın hijyenini sağlayın. Ortalıkta bırakmayın. (Sirt çantalarınızla okula gelin, çantanızı dolabınıza yerleştirin ve sandalye arkalarına asmayın.)Her sınıf çalışmasından sonra öğretmen yönergesine uygun hareket ederek temiz havaya çıkın.Uzun süreli çalışma gerektiren zamanlarda sık sık mola verin.Çalışma süresince sık sık su için.Her yerde maskenizin burun üstüne oturtulmuş ve çene altını kavramış olduğundan emin olun. Maskenizi gevşetmeyin, burnunuzu kesinlikle açıkta bırakmayın.Sınıf içlerinde veya hemen girişlerinde yer alan öğrenci dolapları günlük kullanıma açık olacaktır.Okul eşyanızı, okul çantanızı dolabınıza yerleştirin, gün sonunda yapılacak dezenfektasyon çalışmaları yapılacağından hiçbir şahsi eşyalarınızın kalmamış olmaması temin edin.Her türlü eşyanızı günlük olarak getirip götürmeye ve eksik malzeme ile gelmemeye özen gösterin. <p>UNUTMA: <i>Tüm sınıf masa ve sandalyeleri öğrenci adına düzenlendiğinden lütfen yerini değiştirme, sınıfın sosyal mesafe kuralına uy, maskeni zorunlu olmadıkça çıkarma.</i></p>

Teneffüs Saatleri ve Dinlenme Ortamları	
UE Kapsamında	YY Kapsamında
<ul style="list-style-type: none">Teneffüs ve molalarda okul tarafından belirlenmiş olan saatlere uygun hareket edinDinlenme sırasında mümkün olduğu kadar temiz havaya çıkınTeneffüsten sonra hemen sınıf ortamı olarak kabul edilen ders işleme alanına geçiş yapınEv ortamının düzenli olarak havalandırıldığından ve doğal ışık aldığından emin olunDers sırasında su dışında bir şey yiyip içmeyin.	<ul style="list-style-type: none">Sosyal mesafe kuralı gereğince fiziksel temasa neden olacak grup oyunlarından ve oturma düzeninden, temas içeren paylaşım veya yardımlaşma davranışlarından sakının.Okuluza tahsis edilen alanlarda dinlenin, sohbet edin, çalışın ve bir sonraki sürece hazırlanın.Bahçede, kantin bölgesinde ve ofislerde yer alan bankların ve/veya masa sandalyelerinin “X” işareti bulunmayan bölümüne oturunTeneffüs saatleri içerisinde mutlaka maske takın.Maskenizin kirlenmesi durumunda yenisiyle değiştirin.Bahçe, sınıf veya mekân değiştirme anlarında ellerinizi dezenfekte etmeyi ve hijyen kurallarına uygun davranmayı önemseyin.Nöbetçi öğretmenin veya idarecilerin yaptığı uyarıları dikkate alın.Bulduğunuz mekânın toplumsal bir alan olduğunu unutmayın ve sosyal mesafe kurallarına uygun hareket edin.Başkalarıyla fiziksel temastan kaçının. <p>UNUTMA: <i>Sadece belirlenen alanlara otur, temiz havaya çıkmayı önemse, ellerini düzenli yıka, maskeni sık sık değiştir, kimseyle yakınlaşma.</i></p>

Temizlik ve Hijyen	
UE Kapsamında	YY Kapsamında
<p>Evinizin dışında bir ortamdan derse katılıyorsanız;</p> <ul style="list-style-type: none"> Ders başlamadan önce kişisel bakımla ilgili sorumluluklarınızı yerine getirdiğinizden emin olun. Tuvalet ihtiyacınızı sadece teneffüs saatlerinde gidermeye özen gösterin. Evde her zaman beraber yaşadığınız insanlar dahi olsa kimseyle eşya paylaşımında bulunmayın, dışarıdan gelen ev halkıyla temizlik ve hijyen sağlanmadıkça yakın temas içerisinde olmayın. 	<ul style="list-style-type: none"> Her gün temiz bir kıyafetle okula gelmeyi önemseyin. Ayakkabılarınızı her zaman temiz tutun. Eldiven kullanımı tavsiye edilmemektedir, ancak kullanmanız durumunda her saat başı eldivenlerinizi değiştirin ve kirlenmiş olanları "Atık Çöp Kutusuna" atın. Okul saatleri içerisinde maskesiz dolaşmayın. Maskenizin her zaman temiz ve sağlam olmasını önemseyin. Yanınızda en az iki adet yedek maske bulundurun. Günde en az iki kere maskenizi değiştirin. Maskelerinizi "Atık Çöp Kutusuna" atmayı önemseyin. Ellerinizi düzenli olarak giriş ve çıkışlardaki dezenfektan ile dezenfekte edin. Yanınızda getirmekle yükümlü olduğunuz sprey dezenfektanla kılık/kıyafetlerinizi dezenfekte edin. Okula/sınıfa/ofislere giriş ve çıkışlarda sosyal mesafe kurallarına uyun. Her zaman şişe su tüketin. <p>UNUTMA: Okul saatleri içerisinde birey ve çevre sağlığını korumakla yükümlü olduğumuzdan ESAMA kuralları, atıklar, hijyen ve dezenfeksiyonla ilgili sorumluluklar dahilinde hareket et.</p>

Sosyal Mesafe	
UE Kapsamında	YY Kapsamında
<p>Şayet ev dışında bir ortama girmek ve sosyalleşmek durumunda kalırsanız;</p> <ul style="list-style-type: none"> Sosyal mesafe kuralına işaret eden yönergeleri dikkate alın, giriş çıkışlarınızı yönergelere göre gerçekleştirin. İkili veya daha fazla iletişimin söz konusu olduğu zamanlarda veya mekanlarda sosyal mesafe kuralına uygun oturun, maskesiz asla oturmayın, maskeniz yoksa katılım göstermeyin ya da hemen bir maske temin edin. 	<ul style="list-style-type: none"> Sosyal mesafe kuralları yönetmelikle belirlenmiş olduğundan ihmal ve aykırı davranış kabul edilemez. Oturulacak masa/sandalyeler arasında en az 1 metre mesafe kuralı işletilmiştir, lütfen yer değişimi yapmayın. Oturmayınız ibaresi bulunmayan alanlarda oturun, üzerleri kapatılmış alanlara oturmayın, yasaklanmış bölgelere giriş yapmayın. Sosyal mesafeye işaret eden yönergelere göre hareket edin ve giriş çıkışlarınızı gerçekleştirin. İkili veya daha fazla iletişimin söz konusu olduğu zamanlarda veya mekanlarda sosyal mesafe kuralına uygun oturun, maskesiz asla oturmayın, maskeniz yoksa katılım göstermeyin. Yemekhanedeki sosyal mesafe işaretlerine göre hareket edin <p>UNUTMA: Sosyal mesafe kuralı önce kendi sağlığın, sonra toplum sağlığı için önemlidir, önceliğimizdir, sorumluluğumuzdur, göstermemiz gereken hassasiyetimizdir. Sosyal mesafeye uygun davranmamak suçtur, vereceği zarar bakımından da affı ve telafisi maalesef yoktur.</p>



NOT :

Okul içerisinde özellikle sosyal mesafe kuralına dikkat edilmesi gereken alanlara mesafenin korunması için çıkartmalar yapılmıştır. Tüm paydaşların buna uyması beklenmektedir.

Kıyafet	
UE Kapsamında	YY Kapsamında
<p>UE kapsamında da öğrencilerimizin okul üniformalarını giyinmeleri önemseneyecektir. Dolayısıyla;</p> <ul style="list-style-type: none"> • Anaokulu ve ilkokulumuzda kılık kıyafetlerin, ortaokul ve litemizde üniformalarınızın temiz ve ütülü, mümkünse her gün değişmiş olmasına dikkat edin. • Kol saati dışında takı kullanmayın. • Saatinizi de düzenli olarak spreyle dezenfekte edin. • Şayet çantanız ile sürekli hareket halindeyseniz çantalarınızı spreyle dezenfekte etmeden evden çıkmayın, her kullanımdan sonra ellerinizi dezenfekte edin. • Saçlarınız uzun ise toplayın. • Günlük sakal tıraşı olun. 	<ul style="list-style-type: none"> • Kılık kıyafetinizin ve üniformalarınızın her gün değişmiş olmasına dikkat edin. • Anaokulu ve ilkokul öğrencilerinin askılı, kısa, dar ve naylon içeren kıyafetler giymeleri COVID 19 açısından sakıncalı olduğundan kullanılmamalıdır. • Ayakkabılarınızın kapalı ve altlarının temiz olmasına özen gösterin. Mümkün ise spor ayakkabı kullanın. Tercihen en az haftada bir kez çamaşır makinesinde yıkayın. • Çorap ve iç çamaşırlarınızı günlük olarak değiştirin. • Mont-hırka vb. şeyler giymeniz gerekiyor ise çantanıza sığacak büyüklükte olmasına dikkat edin, değilse sandalyenizin arkasına asın. Astığınız giysiyi mutlaka spreyle dezenfekte edin. • Kol saati dışında takı kullanmayın. Saatinizi de düzenli olarak spreyle dezenfekte edin. • Kimseyle özel eşyanızı paylaşmayın. • Çantalarınızı spreyle dezenfekte etmeden evden çıkmayın, her kullanımdan sonra ellerinizi dezenfekte edin. • Çantalarınızda poşet içerisinde yedek kıyafet bulundurun. • Çantanızda kirlenen giysilerinizi ve/veya araç-gereçlerinizi koyacağınız bir yedek poşet bulundurun. • Akşam eve girerken çantanızı dezenfekte edin ve en az iki saat kapının girişinde bekletildikten sonra içeriye alın. • Saçlarınız uzun ise toplayın. • Günlük sakal tıraşı olun. • Astım ve alerji ataklarını tetikleyebileceği için parfüm ve deodorant tarzı şeyler kullanmayın. <p>UNUTMA: <i>Maske kullanımı seni ve çevreni korur, ancak hangi yüzeylerle temas ettiğin ve ellerini ne sıklıkta yıkadığın/dezenfekte ettiğin ya korumayı güçlendirir ya da ciddi zayıflatır.</i></p>



VELİ ZİYARETLERİNE İLİŞKİN KURALLARIMIZ

Veli ziyaretleri pandemi dönemi sürecince maalesef yönetmeliğe bağlanmış ve yasaklanmıştır. Ancak; veli-öğrenci-okul üçgeninde zaman zaman bir araya gelmek ve paylaşımlarda bulunmamız sağlıklı ve gelişimsel süreçlerin yaşanması adına önemlidir. Bu bağlamda veli görüşme ile ilgili belirlenen kural ve uygulamamız aşağıda yer aldığı şekliyle yürütülecektir:

Çalışmanın Adı	Tanım	Uygulama ile İlgili Usul ve Esaslar	
		Uzaktan Eğitim Kapsamında (UE)	Yüz Yüze Eğitim Kapsamında (YY)
Bilgilendirme ve Paylaşımla İlgili Toplantılar <ul style="list-style-type: none">• Open House Toplantıları• Veli Geri Bildirim Toplantıları• Hizmet İçi Eğitimler• Bireysel Veli Toplantıları• Okul-Aile Birliği Toplantıları• IB Programlarına Yönelik Veli Eğitimleri• Rehberlik Veli Eğitimleri	IEK yapmayı tasarladığı projeler, hedefler ve üstlendiği sorumluluklar dahilinde hareket ederken, velileriyle güçlü, açık ve insan haklarına saygılı bir iletişim ağı içerisinde olmayı önemser. Bu kapsamda her fırsatı değerlendirir, velilerinin görüş, tavsiye ve eleştirilerine önem verir.	<p>COVID-19 sebebiyle maalesef UE kapsamında yüz yüze toplantı yapılması imkânsız hale gelmiştir. Dolayısıyla planlı, tanımlı ve çoklu katılım gerektiren toplantılar ile bireysel toplantılara TEAMS, ZOOM gibi çevrimiçi platformlar üzerinden yer verilmiştir ve verilmeye devam edilecektir.</p> <p>TEAMS ve ZOOM üzerinden yapılan ve toplu davet şeklinde bildirilen toplantılara katılım aşağıda yer aldığı şekliyle uygulanacaktır:</p> <p>Veli katılımı beklenmektedir ve zorunludur:</p> <ul style="list-style-type: none">• Rehberlik Toplantıları• Veli Geri Bildirim Toplantıları• Open House Toplantıları• Bireysel Veli Toplantıları• Performans Sunum Toplantıları <p>Veli katılımı beklenmektedir, ancak zorunluluk yoktur:</p> <ul style="list-style-type: none">• Hizmetçi Eğitimler• Webinarlar <p>Veli katılımı sadece başkan ve üyeler için zorunludur:</p> <ul style="list-style-type: none">• Okul-Aile Birliği Toplantıları• Mezuniyet Komitesi Toplantıları	<p>COVID-19 sebebiyle YY eğitim sürecinde velilerin ve üçüncü şahısların okula giriş ve çıkışı genelgelekle yasaklanmıştır. Bu nedenle IEK yönetim ve personeli velilerle yapılması planlanan veya zorunlu olan toplantılarını koşullara göre YY veya TEAMS/ZOOM üzerinde yapmayı karara bağlamıştır. Ancak; aşağıda belirtilen toplantılar zorunlu toplantılar olarak kabul edildiğinden ve başka bir yolla bu toplantının yapılması istenilen sonucu veremeyeceğinden yüz yüze yapılması, diğer tüm toplantıların ise UE kapsamında tanımlandığı şekliyle yürütülmesi planlanmıştır.</p> <p>Acil durumlar ve YY görüşme gerektiren toplantı konuları:</p> <ul style="list-style-type: none">• Disiplin ve davranışa bağlı acil durum• Sağlıkla ilgili acil durum• Ailevi acil durumlar• BEP değerlendirme ve belirleme toplantıları• Toplu, ESAMA kuralları işletilmiş Open House toplantıları• Özel veli geri bildirim toplantıları• Bireysel performans sunum toplantıları <p>Yüz yüze gerçekleştirilecek tüm toplantılarda;</p> <ul style="list-style-type: none">• Okul çıkışlarından 45 dakika sonrasına planlanacak• Fiziki ortamın dezenfekte edilmiş olması önemseneyecek• Girişlerde ESAMA kuralları işletilecek• Sosyal Mesafe kuralına göre oturma düzeni tasarlanacak• Girişine izin verilen velinin farklı alanlarına giriş ve çıkışına izin verilmeyecek• Yiyecek ve içecek servisi yapılmayacak <p>Veli okul tarafından aranmamış ve randevu saati verilmemiş ve/veya acil bir durum nedeniyle okula gelmesi zorunluluğu doğmamışsa, gün içerisinde okula giriş ve çıkış yapmasına izin verilmeyecektir. Bu nedenle mutlaka görüşme ihtiyacı olan velilerin okul idaresinde önce randevu alması, sonra okula gelmesi beklenmektedir.</p> <p>Not : 65 yaş ve üzeri ve kronik hastalığı bulunan velilerle yalnızca TEAMS üzerinden görüşme yapılacaktır.</p>

SERVİSLERLE İLGİLİ KURALLARIMIZ

Öğrencilerimizin servislerine iniş ve binişlerine yönelik süreçler hassasiyetle ele alınmış, sosyal mesafe ve hijyen kurallarının işletilmesine önem verilmiştir. Belirlenen kurallar aşağıdaki gibidir;

- Servisler günlük olarak dezenfekte edilir.
- Hostesler pandemi konusunda eğitilir.
- Servis kullanan tüm paydaşlar (anaokulu ve ilkokul öğrencileri dahil) maske kullanım kuralına uygun hareket eder. Maskesiz binişlere izin verilmez. Tüm paydaşlar servis boyunca maskesini /siperliğini takmakla yükümlüdür.
- Servise binerken ellerin dezenfekte edilmesi önemsenir.
- Ateşi olan ve/veya maske kuralına uygun davranmayanların servise binmelerine izin verilmez.
- Tüm paydaşlar servisler için belirlenmiş indirme ve bindirme yerlerine uymakla yükümlüdür.
- Servise indirme/bindirme izni verilmedikçe servis hareket etmez.
- Kendi imkanlarıyla gelen öğrenciler/öğretmenler aşağıda belirtilen güvenlik kapılarından içeri alınırlar.



= Güney güvenlik kapısından



= Batı güvenlik kapısından



- Tüm paydaşlar servise binerken ve okuldan ayrılırken sosyal mesafe kurallarına uygun hareket eder.
- Servis içerisinde belirlenmiş yerlere oturulması önemsenir.
- Öğrencilerin servis değiştirmesine izin verilmez. Farklı bir yere gidecek olan öğrenciler velileri tarafından okuldan alınır.

Servislerin öğrenci indirme yerleri:



Anaokulunun Batı güvenlik kapısının önüdür.



Lise giriş kapısıdır.

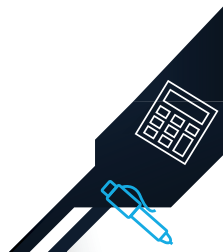


Atatürk kaidesinin olduğu merdivenli giriş alanıdır.



Basketbol alanındaki yan giriş kapıdır.

Personel ait olduğu seviyenin giriş kapılarından veya lise giriş kapısından giriş yapabilir.



YERLEŞİM VE ORTAK ALANLARA YÖNELİK KURALLARIMIZ

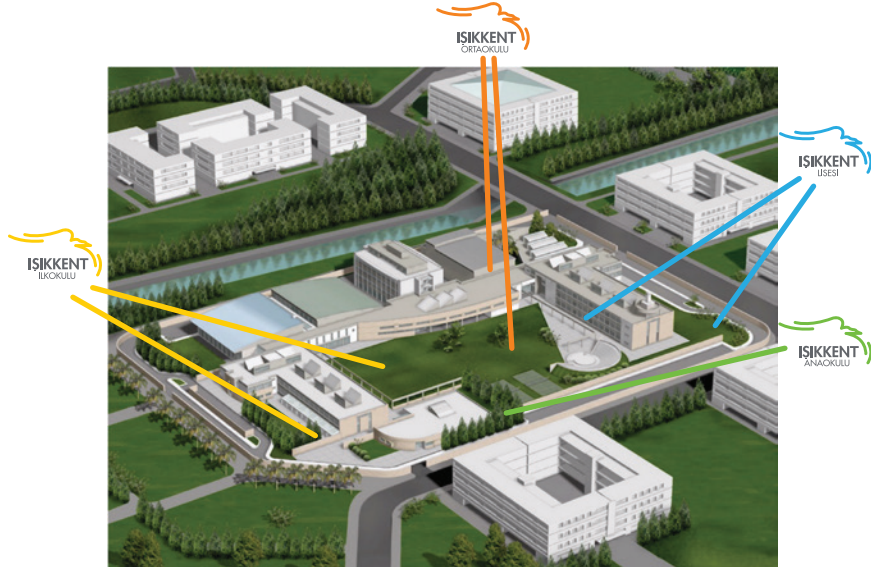
MEB ve Sağlık Bakanlığının genelgesine göre fiziki yerleşim ve ortak alanlara ilişkin ciddi kurallar getirildiğinden okulların fiziki yerleşimleri ve öğrenme ortamları yeniden düzenlenmiştir. Buna göre yapılan en temel değişiklikler şunlardır:

- Her okul teneffüs saatlerinde kendi bahçesini kullanır.
- Bahçe kendi içinde bölmelerle korunaklı hale getirilmiş ve öğrenci başına düşen metre kare genişletilmiştir.
- Bina içindeki tüm koltuklar sosyal mesafe kurallarına uygun biçimde düzenlenmiştir.
- Öğrenciler seviyeler arasında zorunlu olmadıkça geçiş yapmaz. Geçişler öğretmen refakatinde veya nöbetçi öğretmen gözetiminde yapılır.
- Kütüphane randevu usulüyle çalışır ve sosyal mesafe kuruluna uygun öğrenci sayısı kadar öğrenci ve öğretmenin giriş yapmasına izin verilir. Bekleme alanı olarak kullanılmaz ve öğretmensiz girilemez.
- Anaokulu ve ilkokulda tüm halılar kaldırılmıştır.
- İlkokuldaki grup çalışmalarına tahsisli olan küme masa uygulaması fiziken kaldırılmış, ancak içerik olarak uygulanmaya devam edecektir. Bunun için bireysel masa-sandalye uygulaması getirilmiştir.
- Anaokulunda öğrenciler arasında en az 1 metre mesafe olacak şekilde oturma düzeni yeniden yapılandırılmıştır.
- Oyun parkları her teneffüs sonrası dezenfekte edilecek biçimde nöbetçi öğretmen gözetiminde kullanılabilir.
- Kutu oyunları ve koridorlardaki satranç masaları pandemi sürecince kullanımdan kaldırılmıştır.
- Grup oyunları (basketbol, futbol vb.) sosyal mesafe kuralına ve okullar tarafından belirlenen ek kurallara uyularak oynanabilir.
- Okulun tüm alanları sosyal mesafe kuralına uygun hale getirilmiştir.
- Bahçedeki banklara ve iç mekânda yer alan masa-sandalyelere çıkartmalarla yeni oturma düzeni belirlenmiştir.

BAHÇE KULLANIM KURALLARI

Tanımlanmış bahçe alanları:

- Lise öğrencileri teneffüslerini lise ön bahçede ve büyük bahçede kendilerine ayrılan alanda geçirir.
- Ortaokul büyük bahçede kendilerine ayrılan alanı kullanır.
- İlkokul büyük bahçenin kendine ayrılmış kısmını ve birinci sınıfların bulunduğu bahçe alanını kullanır.
- Anaokulu kendi bahçesini kullanır.



YEMEKHANE-KANTİN KULLANIM KURALLARI



Öğrencilerimizin sağlıklı biçimde günlük besin ihtiyaçlarının karşılanması ve pandemi döneminde dirençlerinin güçlü olması önemlidir, ancak temasla yayılan COVID19 sebebiyle özellikle yemekhane ve yemek servisi hijyen kurallarının en üst seviyede işletilmesi gereken bir alandır. Bu amaçla; sosyal mesafe kuralının işletilebileceği biçimde oturma düzeni yapılandırılmış ve öğrencilerin karşılıklı oturmamaları sağlanmıştır.

Açıkta yiyecek ve içecek bulundurulmaması, ara öğünün paketli olarak dağıtılması uygun bulunmuştur. Pandemi öncesi dönemde de olduğu gibi menülerimiz aylık olarak Ege Üniversitesi Gıda Mühendisliği Bölümü, Gıda Bilimleri Ana Bilim Dalı Öğretim Üyesi ve okulumuz Beslenme Uzmanı Prof. Dr. Sedef Nehir El'in yönlendirmesiyle hazırlanacak, Sofra Group firmasının gıda mühendisinin denetiminden geçerek öğrencilerimize sunulacaktır.

Yemekhane ve yiyecek servisine yönelik olarak belirlenen ek kurallarımız aşağıdaki gibidir;

- Anaokulu ve ilkokul öğrencileri ara öğünlerini sınıflarında alır ve dağıtımını öğretmenler tarafından yapılır.
- Ortaokul ve lise öğrencilerine ara öğün yemekhane personeli tarafından dağıtılır.
- Yemekhane açık büfe alanlar kullanıma kapatılır.
- Çatal, bıçak, kaşık, sos, zeytinyağı, tuz, ekme ve baharatlar kapalı paketlerde bireysel kullanıma sunulur.
- Bardak kullanılmaz, her öğrenciye yemek yanında 0,33 ml'lik ambalajlı su servis edilir.
- Yemekhane masalarda çapraz oturma düzeni uygulanır, yan yana sandalyeler arası en az 60 cm olacak şekilde düzenleme yapılır.

KANTİN:

Öğrenciler ara öğün servisi yapılan teneffüslerde, nöbetçi öğretmenlerin gözetiminde, sosyal mesafe ve hijyen kurallarına dikkat ederek okul kantini kullanabilirler. Diğer teneffüslerde sadece su satışı için açık olacaktır.

SPOR SALONLARI KULLANIM KURALLARI



Sağlık Bakanlığının yayınladığını genelgeye göre COVID-19'da bulaşma, temel olarak damlacık ve temas yoluyla olduğundan yüzme dersi ve havuz kullanımı ile ilgili herhangi bir kısıtlama getirilmemiştir. Bu nedenle bütünsel gelişimin önemli bir parçası olan yüzme ve beden eğitimi dersleri yürütülecek, ancak herhangi bir risk meydana gelmemesi için spor salonları ve yüzme havuzuna ek kurallar getirilmiştir.

a- Havuz Kullanımı

Uluslararası kabul görmüş kural ve resmi referanslar klorun miktar ve sıklığının denetlenmesi ve ara ölçümlerle su analizlerinin ihmal edilmemesini vurgulamakta ve hassasiyet gösterilmesi gerektiğini ortaya koymaktadır. IEK olarak günlük klor miktarı COVID19'dan bağımsız düzenli olarak yapılmakta ve alınan su örnekleri resmi bir laboratuvara gönderilmektedir. Bu konuda gelen raporlar arşivlerimizde saklanmakta olup, analiz sonuçlarına göre işlemlerin içerik ve sıklığı da yeniden belirlenmektedir. Pandemi sebebiyle yapılan yeni düzenlemeler ve alınan ek önlemler aşağıdaki gibidir;

- Tüm alanların düzenli olarak temizliğinin yapılması, kapı kolları gibi sürekli temas edilen alanların temizlik ve düzenin sağlanması için temizliğin sıklığı artırılmış, giyinme soyunma alanındaki dolapların her kullanım sonrası dezenfekte edilmesi için ek eleman ve cihazlar temin edilmiştir.
- Öğrenci ve öğretmenler bekleme, spor tesislerine giriş ve çıkışlarda veya giyinme & soyunma odalarında maske kullanır.
- Uyulması gereken kurallarla ilgili açıklamalar panolara asılmıştır.
- Öğrenci, öğretmen ve destek personelin alan kullanım saatleri kayıt altında tutulur.
- Havuzda 8 metrekareye 1 kişi düşecek şekilde kullanım kapasitesi yeniden belirlenmiş ve yüzme dersleri haftalık ders programına oturtulmuştur.
- Her sınıf kendi ders saatinde yüzme dersi alır.
- Her yüzle dersi iki öğretmenle yürütülür.
- Pandemi sürecince havuz üçüncü şahıslara kullanıdırılmaz.

b- Spor Salonu Kullanımı

Sağlık Bakanlığı genelgesiyle takım oyunlarının yapılmaması uygun görülüş, temassız antrenman yapılabilen branşlarda sosyal mesafe kuralına uyulmasının önemi vurgulanmıştır. Pandemi sebebiyle spor salonumuzda alınan ek önlemler ve uyulması gereken yeni kurallar aşağıdaki gibidir;

- Spor salonundaki kişi sayısı spor yapılacak alanda her 6 metrekareye bir kişi olacak şekilde sınırlandırılmıştır.
- Spor ekipmanları ve kişiler arasında sosyal mesafe en az 2 metre olarak uygulanır.
- Spor salonlarının giriş ve çıkışına pedallı ve kapaklı çöp kutusu konulmuştur. Çöp kutuları düzenli olarak boşaltılır.
- Uyulması gereken kurallar panolara asılmıştır.
- Gün ortasında salona öğrenci alınmaz ve bir saat havalandırma yapılır.
- Tüm alanların düzenli olarak temizliği yapılır, kapı kolları gibi sürekli temas edilen alanların temizliğinin sıklığı artırılır ve giyinme-soyunma odaları her kullanım sonrası temizlenir.

KÜTÜPHANE KULLANIM KURALLARI



Kütüphaneler COVID-19 kapsamında en riskli alanlardan biridir, zira doğrudan el teması söz konusudur. Bu nedenle salgının önlenmesi, yayılmaması ve bireysel risklerin azaltılması için;

- Kütüphaneye özgü uyarı ve bilgilendirme levhaları asılmıştır.
- Kitaplara temas öncesi ve sonrası el dezenfektasyon uygulaması zorunlu hale getirilmiş, bunun için bankoda ve kütüphanenin giriş ve çıkışına dezenfektan cihazları yerleştirilmiştir.
- Kitap ödünç alma ve iade etme sırasında sosyal mesafe kuralı işletilir. Giriş ve çıkışlara sosyal mesafe kuralına (en az 1 metre) uyumu kolaylaştıracak işaret ve levhalar yerleştirilmiştir.
- Kütüphaneye maske ile girilebilir ve içeride bulunduğu süre zarfından da maske çıkarılmaz.
- Öğretmen öğrencilerini kütüphaneye rezervasyon yaparak götürür, aksi takdirde kütüphaneye girişe müsaade edilmez.
- Sosyal mesafe kurallarına göre kütüphanede bulunabilen kişi sayısı belirlenmiştir, buna göre aynı anda en fazla 17 kişi kütüphane hizmetinden faydalanabilir.
- Kullanıcıların mümkün olduğu kadar kısa sürede işlemlerini tamamlayarak kütüphaneden ayrılmaları beklenir.
- Kapı kolları, kitap rafları ve dolayısıyla kitaplar günlük dezenfekte edilir.
- Kütüphanede yer alan bilgisayarlar her kullanımdan sonra dezenfekte edilir.

Ancak; eğitimin hali hazırda **21 Eylül 2020** tarihine kadar uzaktan eğitim şeklinde süreceği ve sonrasında yüz yüze eğitime geçiş yapılacağından öğrenme ortamları ve fiziki yerleşimle ilgili kural, beklenti ve uygulamalarımız aşağıda yer aldığı şekliyle tanımlanmıştır:

Çalışmanın Adı	Tanım	Uygulama ile İlgili Usul ve Esaslar	
		Uzaktan Eğitim Kapsamında (UE)	Yüz Yüze Eğitim Kapsamında (YY)
Fiziki Yerleşim Öğrenme Ortamları <ul style="list-style-type: none"> • Sınıflar • Laboratuvarlar • Atölyeler • Spor Tesisleri • Bahçe • Tiyatro Salonları • Kütüphane • Bilgisayar Atölyeleri • Teneffüshaneler • Koridorlar • Yemekhane • Sanat Odaları 	<p>Eğitim-Öğretim faaliyetlerinin fiilen gerçekleştirildiği, deneyimlendiği ve öğrenme çıktılarının kazanılıp kazanılmadığının gözlemlendiği ortamdır.</p> <p>Öğrencilerin duygusal ve sosyal olarak kendilerini geliştirdikleri, güçlendirdikleri, örnek aldıkları veya verdikleri alanlardır.</p> <p>Öğrencinin kimlik ve kişilik yapısını ortaya koydukları, yetenek ve yeterliliklerini güçlendirdikleri alanlardır.</p>	<p>UE kapsamında öğrenme ortamı öğrenci için kendi evleri ve kullandıkları bilgisayar ortamındaki program ve eklentileridir.</p> <p>Öğrenci ve öğretmen eğitim-öğretim faaliyetlerini gerçekleştirmek, öğrenme ortamlarının sağladığı hedeflere ulaşmak, ulusal ve uluslararası programların beklenti ve müfredatını işlemek, pekiştirmek için bilgisayar ortamını öğrenme ortamı olarak kullanılacaktır.</p> <p>Bilgisayarın sunabildiği tüm platformlar öğrenmeyi güçlendirmek, geliştirmek, bir üst öğretime hazırlamak, ihtiyaca göre ölçme ve değerlendirmelerde bulunmak, gözlem yapmak ve bireysel ihtiyaçlara destek verebilmek amacıyla kullanılacaktır.</p> <p>Öğretmen ve öğrenci öğrenme ortamının sessiz, düzenli ve öğrenmeyi sekteye uğratmayacak şekilde düzenlenmiş olmasını temin etmekle yükümlüdür.</p>	<p>Kampüsün tüm fiziki alanları öğrenme ortamı olarak düzenlenmiş, öğrencinin bireysel ve grup halinde yapacakları çalışmalara uygun ve yeterli sayıda araç gereçlerle donatılması sağlanmıştır.</p> <p>Kapalı alanlar kadar açık alanların da öğrenme ortamı olarak kullanılması önemsenmiştir.</p> <p>COVID19 sebebiyle fiziki alanlarla ilgili olarak;</p> <ul style="list-style-type: none"> • En az 1 metre mesafe kuralına uygun yerleşim olması • Gerektiğinde küçük gruplarda (10 -15 kişilik) paralel oturumlar şeklinde dersin işlenmesi veya faaliyetlerin yapılması • Laboratuvarların haftalık dönüşümlü kullanılması • Spor Tesislerinin tamamının açık ve kapalı alan dersleri olmak üzere düzenlenmesi • Seçmeli derslerin gerekli durumlarda çift öğretmenle ders yapılacak şekilde planlanması • Tüm kullanım alanlarının dezenfektanlarla donatılması • Öğrenme sırasında kullanılan ders araç gereçlerin sınıf değişimlerinde dezenfekte edilmesi • Ders geçişlerinde öğrenme ortamının dezenfekte edilmesi • Güvenli öğrenme ortamı için yedek malzeme ve araç-gereçler bulundurulması • Dijital kütüphane kullanımının yaygınlaştırılması • Bireysel ve küçük grup çalışmaları için rezervasyon sistemi kurulması • Temizlik ekibinin öğrenme ortamlarını kontrol etmesi ve dezenfektasyonu sağlaması • Öğrencilerin sınıf değişimi yapmaması ve sadece atanan sınıflarda ve kendi adlarına düzenlenmiş bulunan masa ve sandalyelerde öğrenim görmeleri <p>garanti altına alınmıştır.</p>

FİZİKİ ORTAMLARDA KLİMA KULLANIM KURALIMIZ

Okulumuzda ısıtma doğalgaz kalorifer, soğutma ise split klima ile sağlanmaktadır. Klimalarımızın emiş kanallarına düzenli olarak uygulanan dezenfeksiyon işlemi ile kullanımı daha güvenli hale getirilmiştir. Hava şartlarına bağlı olarak klima kullanımı zorunlu olmadıkça, doğal havalandırma tercih edilecektir. Kurumumuzun hiçbir alanında merkezi klima bulunmamaktadır. Tüm klimalar dışarıdan aldığı havayı soğutarak içeriye vermektedir, dolayısıyla bir dolaşım ve salgın yayılımına neden olmamaktadır.

DERS ARAÇ GEREÇLERİ VE KAYNAKLAR

DERS KİTAP ve KAYNAKLARI:

Kaynak ve ders kitapları eğitim-öğretim faaliyetlerinin sağlıklı yürütülmesinde, pekiştirilmesinde ve deneyimlenmesinde önemlidir. Özellikle not alma, kaydetme, oluşturma, kıyaslama, analiz vb. öğrenme eylemlerinde ihtiyaca göre konuya geri dönüş imkânı sağlanmakta, sınav öncesi, ders öncesi ve sonrası öğrencinin hazırlıklı olmasına, konuyu tekrar etmesini veya pekiştirmesini sağlamaktadır.

Uzaktan tekrar- tamamlama ve pekiştirme eğitim dönemi olarak belirlenen **31 Ağustos 2020-18 Eylül 2020** çalışmaları için herhangi bir kitap alınması gerekmemektedir. Öğretmenler derslerine ilişkin tekrar, tamamlama, telafi ve pekiştirme çalışmalarını kendi hazırladıkları kaynak, test, PDF belgeleri ve PPP sunumları üzerinden gerçekleştireceklerdir. Ancak aksi bir bilgi gelmediği takdirde **21 Eylül 2020** itibarıyla **2020-2021 eğitim-öğretim yılı** başlayacaktır. Bu durumda velilerimizden yeni eğitim öğretim ders kitaplarını temin etmeleri beklenmektedir.

Yapılan birçok iyileştirme çalışmalarına ek olarak bu yıl COVID19 salgını sebebiyle ders kitaplarının ve kaynaklarının online alınması için sistem kurgulanması önemsenmiştir. Seviyeler bazında kullanılacak ders kitaplarına aşağıda yer alan internet sitesi üzerinden giriş yaparak görüntüleyebilir, siparişinizi şimdiden geçebilirsiniz ve öğrencinizin ders kaynak ve kitaplarının yeni eğitim-öğretim yılı için hazır olmasını sağlayabilirsiniz.



<https://okul.pandora.com.tr/isikkent>

Şifre: ıskkent/2020

DERS ARAÇ VE GEREÇLERİ

UE ve YY eğitim sürecinde ders araç-gereçlerinin kullanımı kısmen farklılık gösterse de her iki uygulamada da ihtiyaç durumu söz konusudur ve aşağıda yer alan açıklamalar dahilinde temin edilmelidir:

- UE veya YY eğitim sürecinde tüm ders ve okuma kitapları veli tarafından temin edilir.
- UE süreci içerisinde kullanılacak tüm kırtasiye, defter, cetvel, hesap makinası, resim malzemeleri, müzik araç-gereçleri vb. araç-gereç ve kaynaklar veliler tarafından sağlanır.
- YY eğitim sürecinde kullanılacak tüm seviyelere ait kalem, silgi, defter, yapıştırıcı vb. benzer kırtasiye malzemeleri ile tüm resim ve atölye malzemelerini okul tarafından sağlanır.
- Hesap makinası, cetvel seti, sözlükler veli tarafından sağlanır.
- Ek kırtasiye ihtiyaçları doğrudan velinin sorumluluğundadır (Karton, sunum dosyası delgeç, zımba makinası vb.)
- UE ve YY eğitim sürecinde MORPA, BRAINPOP, THUMBLEBOOKS gibi ek kaynaklar okul tarafından temin edilir.
- TURNITIN, K12.NET gibi veri tabanları okul tarafından temin edilir.
- Teknik açıdan aşağıda belirtilen özellikler dahilinde yeterliliği güçlü bir bilgisayar veli tarafından sağlanır.

UE veya YY eğitim sürecinde öğrencilerin en çok dikkat etmeleri gereken konu ders araç-gereçlerinin hijyenik olması, muhafaza edilmesi ve korunması konusudur. COVID19 sebebiyle aşağıda yer alan malzemelerin sorumluları ayrıştırılmıştır:

	Öğrenci Sorumluluğundadır	Okul Sorumluluğundadır	Geçici Olarak Kullanılmayacaktır
Spor Malzemeleri		X	
Kırtasiye Malzemeleri	X		
Kütüphane Kitapları		X^(*)	
Öğrenci Dolapları		X	
Resim Malzemeleri	X (ELC ve ilkokul)	X (Ortaokul ve Lise)	
Bilgisayarlar		X	
Fotokopi Cihazları			X
Şahsi Elektronik Cihazlar	X		
Broşür/Dergiler		X	
Yüzem Araç-Gereçleri		X	

(*) Zorunlu hallerde revirin ve/veya idarenin onayı ile kullanılabilir.

BİLGİSAYAR & YAZICI

Ülke genelinde öğretimin **21 Eylül 2020** itibariyle yüz yüze başlayacağı varsayılmaktadır, ancak uzaktan eğitimin **31 Ağustos -18 Eylül 2020** tarihleri arasında yapılacağı bilgisine istinaden iki yönlü bir hazırlığın yapılması zorunludur.

Yeni okul anlayışında uzaktan eğitim (UE) veya yüz yüze eğitimde bilgisayar kullanımı dersin bir parçası olarak yerini almıştır ve **“Bilgisayar Okur Yazarlığı ve Yetkinliği”** üzerinden de öğretim ve öğrenim kaçınılmaz hale gelmiştir, dolayısıyla öğrencilerimizin ve öğretmenlerimizin her iki koşul için de donanımlı hale gelmesi önemlidir.







IEK yönetimi öğretmenlerin **“Bilgisayar Okur Yazarlığı ve Yetkinliği”** konuda güçlenmesini, gelişmesini ve iyileştirme alanlarına ilişkin tedbirleri almayı taahhüt etmekte, öğrenci ve velilerimizden de derslerin belirlenen kıstaslar dahilinde kaliteli yürütebilmeleri için aşağıda belirtilen donanımlara sahip bir bilgisayarın temin edilmiş olmasını tavsiye etmektedir.

Bileşen	Windows için	Mac için	Linux için	Mobil Cihazlar için
İşlemci	2 Ghz yada üstü	2 Ghz yada üstü	2 Ghz yada üstü	1,8Ghz yada üstü
Bellek	8 Gb Ram yada üstü	8 Gb Ram yada üstü	8 Gb Ram yada üstü	4 Gb Ram yada üstü
Ekran	1024*768 yada üstü	1024*768 yada üstü	1024*768 yada üstü	1024*768 yada üstü
Ekran kartı	512 Mb yada üstü	512 Mb yada üstü	512 Mb yada üstü	-
Donanım	Standart Kamera, Mikrofon ve Hoparlör			

Bununla birlikte;

- Dersleri kesintisiz izleyebilmek, grup veya bireysel konularda katılım gösterebilmek ve ses-görüntü sorunu yaşamamak için **25Mbps** kalitesinde bir internet bağlantısını kurulması
- Özellikle UE kapsamında kullanılmak üzere sessiz ve kaliteli bir çalışma ortamının düzenlenmesi beklenmektedir.

Ayrıca öğrencilerimizden aşağıda tanımlanmış kurallar dahilinde hareket etmeleri önemsenmektedir ;

-  Hiç kimseyle ders araç gereç ve kitaplarını paylaşma
-  Çantayı ders saatleri içerisinde yere bırakma
-  Sana tahsisli masa dışında ders araç gereçlerini kullanma
-  Çantayı ve ders araç-gereçlerini her gün düzenli olarak dezenfekte et
-  Günlük ihtiyaç duyacağın ders araç gerecini yanında getirmeyi unutma
-  Bilgisayarının her zaman yanında ve güvende olmasını temin et

SAĞLIK ve HJİYEN ile İLGİLİ KORUYUCU ÖNLEMLERİMİZ

Topluluğun sağlığını korumak, pandemi yayılımını engellemek ve dışarıdan gelebilecek muhtemel riskleri azaltmak için aşağıda yer alan koruyucu tedbirler alınmış, okul geneline yaygınlaştırılmıştır.

- 1. Ateş Ölçer**
- 2. Maske**
- 3. Bilgilendirme ve uyarı levhaları**
- Okula giriş veya çıkışlar başta olmak üzere öğretimin gerçekleştiği tüm alanlar ile tuvalet ve diğer ortak alanların tamamında **dezenfektan aparatları**
- Su sebillerinin sağlıklı olmayacağı kanaati gereğince **şişe su kullanımı**
- Öğle yemeği için **paketli çatal-bıçak, tuz, sos ve kapalı paketlerde salata servisi**
- Kendi mutfağımızda **paketlenmiş ara öğün**
- Tuvalet ve soyunma odalarında **sensörlü musluk ve sabunluk**
- Destek hizmetlerin tamamına **koruyucu ekipman**

YENİ KORONAVİRÜS RİSKİNE KARŞI

#14 KURAL

 <p>Ellerinizi sık sık su ve sabun ile en az 20 saniye boyunca oarak yıkayın.</p>	 <p>Öksürme veya hapsirme sırasında ağız ve burunu tek kullanımlık mendille kapatın, mendil yoksa dirseğin iç kısmını kullanın</p>	 <p>Ellerinizi gözlerinize, ağızınıza ve burnunuza dokunmayın</p>
 <p>Soğuk algınlığı belirtileri gösteren kişilerle aranızda en az 3-4 adım mesafe koyun</p>	 <p>Yurt dışı seyahatlerinizi iptal edin ya da erteleyin</p>	 <p>Yurt dışından dönüşte ilk 14 günü evinizde geçirin</p>
 <p>Bulduğunuz ortamları sık sık havalandırın</p>	 <p>Kapı kolları, armatürler, lavabolar gibi sık kullandığınız yüzeyleri su ve deterjanla her gün temizleyin</p>	 <p>Hiçbir kişisel eşyanızı (havlu gibi gündelik eşyaları) ortak kullanmayın.</p>
 <p>Kıyafetlerinizi 60-90°C'de normal deterjanla yıkayın</p>	 <p>Tokalaşma, sarılma gibi yakın temaslardan kaçınin</p>	 <p>Bol sıvı tüketin, dengeli beslenin, uyku düzeninize dikkat edin</p>
 <p>Ateş, öksürük, nefes darlığı gibi şikayetleriniz varsa, maske takarak bir sağlık kuruluşuna başvurun</p>	 <p>Soğuk algınlığı belirtileriniz varsa yaşlılar ve kronik hastalarla temas etmeyin, maske takmadan dışarı çıkmayın</p>	 <p>Dr. FAHRETTİN KOCA T.C. SAĞLIK BAKANLIĞI</p>



PROTOKOLLERİMİZ

İEK okullarının tamamında aynı protokol kurallarının işletilmesi ve prensip kararların uygulanması önemsenmiştir. Öğretmen ve personel ayrımı gözetilmeksizin, tüm paydaşların bu protokole uygun davranması ve prensip kararlarını benimsemesi esastır. Anaokulu ve ilkökul öğrencilerinin maske takma zorunluluğu yoktur.

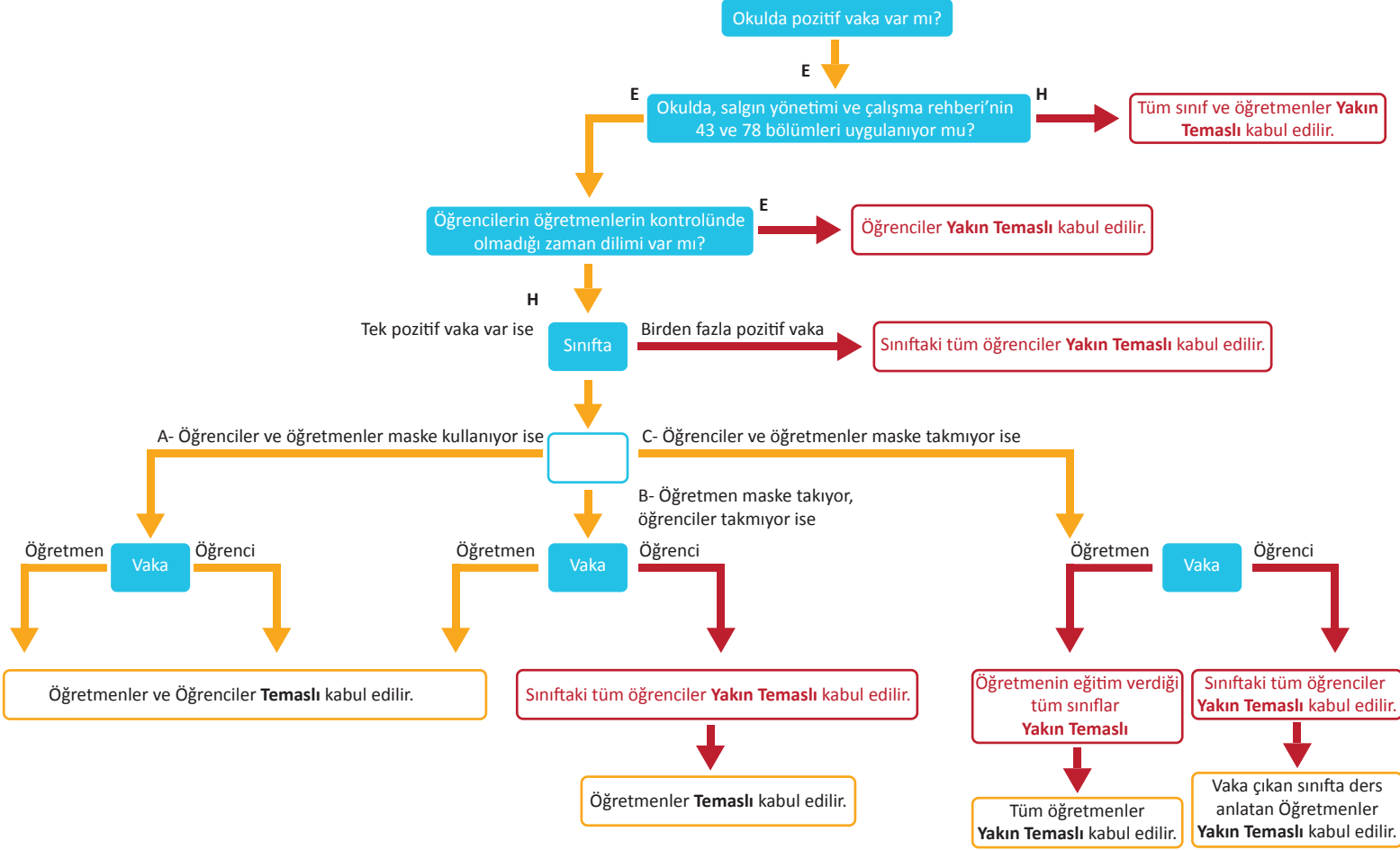
	PROTOKOL 1 Evden Çıkarken	PROTOKOL 2 Servise Binerken ve İnerken	PROTOKOL 3 Okula Girerken ve Çıkarken	PROTOKOL 4 Okuldayken
<p>Tüm</p> <ul style="list-style-type: none"> • Öğretmenler • Öğrenciler 	<ol style="list-style-type: none"> 1. Ateşini kontrol et 2. O gün için ihtiyaç duyacağın araç-gereçleri çantana yerleştir 3. Dezenfektasyon losyonunu çantana koy 4. Su matarasını/şişesini çantana koy 5. Varsa elektronik cihazını dezenfekte ettikten sonra çantana yerleştir 6. Özel bir yiyecek/içecek kullanımın söz konusu ise sağlıklı bir şekilde paketle ve çantana yerleştir 7. Yedek maskeni çantana yerleştir 8. Temiz ve yüksek ısıda yıkandığından emin olduğun kıyafetlerini giy 9. Ayakkabılarını ve çantanın üstünü spreyle dezenfekte et 10. Maskeni tak 11. Servis beklerken hiçbir şeyle temas etme, hiç kimseye dokunma, sana ait olmayan eşyaları elleme 	<ol style="list-style-type: none"> 1. Servis beklerken sosyal mesafe kuralını önemse (min. 1 metre) 2. Sana sıra gelmedikçe servise binmeye teşebbüs etme 3. Maskeni takmaya devam et, hiçbir durumda çıkarma, aşağı indirme 4. Sana gösterilen yere otur 5. Kemerini takmayı unutma 6. Servisteyken hareket etme, yer değiştirme 7. Servisin kurallarına uygun davran 8. Okula girdikten sonra inme izni verilene kadar yerinde bekle 9. Servisten inebilirsin dendiği an çantanı al, okul girişinde işaretlerle belirlenmiş olan "Sosyal Mesafeni Koru" çıkartmasının üzerinde yerini al ve çağırılmayı bekle 	<ol style="list-style-type: none"> 1. Okul girişinde yer alan "Sosyal Mesafeni Koru" çıkartmasının üzerinde sıranın gelmesini bekle 2. Ateşinin ölçülmesi için yerleştirilen cihaza alını yaklaşarak ateşinin ölçülmesini sağla 3. El dezenfektasyonu ile ellerini dezenfekte et 4. Maskeni kontrol et 5. Okula gir 6. Doğrudan sınıfına geçiş yap 7. Eğer lavabo kullanım ihtiyacın varsa, ihtiyaçtan sonra <ul style="list-style-type: none"> • Ellerini yıkamadan • Dezenfekte etmeden • Maskeni değiştirmeden sınıfa girme <p>Ders Sonrası;</p> <ul style="list-style-type: none"> • Eşyalarını topl • Ellerini dezenfekte et • Çıkış izni verilmedikçe ayağa kalkma • Servise gitmek için sıraya gir • Sosyal mesafeni koru • Ellerini dezenfekte et • Servise bin • Servis kurallarına uygun davran 	<p>Okul saatleri içerisinde nerede olursan ol, neyle meşgul olursan ol önemsenmeyen gereken kurallar vardır.</p> <ol style="list-style-type: none"> 1. Sosyal mesafeni her zaman koru 2. Ellerini her temas sonrası düzenli olarak dezenfekte etmeyi unutma 3. Maskeni kontrol et 4. Masken kirlendiğinde yenisiyle değiştir 5. Kirli maskeleri "Atık Çöp Kutusuna" at 6. Araç-gereç ve eşya paylaşımı yapma 7. Sadece senin için belirlenmiş alanlarda otur, ortak kullanım alanlarında bulunan oturmaz işaretlerine uygun davran 8. Kimseyle yakın temasta bulunma, sarılma, öpme, dokunma 9. Duvarlarda, sınıflarda koridorlarda, tuvaletlerde asılı bulunan kurallara uygun davran 10. Merdiven inerken ve çıkarken korkuluklara dokunma
<p>Tüm</p> <ul style="list-style-type: none"> • Yöneticiler • Koordinatörler • Revir Personeli • Destek Hizmetler 	<p>Öğrenci ve öğretmenler için geçerli olan 1-10 maddelerde belirtilen tüm kurallar bu grupta yer alan personel için de geçerlidir.</p>	<p>Okul Müdürleri ve Müdür Yardımcıları en geç saat 08:15'te okulda olur, ön hazırlıkları yürütecekleri için özel araçlarıyla gelir.</p> <p>Sosyal mesafe kurallarına uygun hareket edilerek okula giriş yapılır.</p>	<p>Revir personeli 08:00'de okulda olur.</p> <p>İdari girişte hemşire 1-6 maddelerde belirtilen kurallar dahilinde okul müdür ve müdür yardımcılarının okula girişinde görev alır.</p> <p>1-6 arasındaki maddeler dahilinde okula alınan personel, kendisine verilen alana giderek sorumluluklarını yerine getirmek üzere görev başı yapar.</p>	<p>Öğrenci ve öğretmenler için geçerli olan 1-10 maddelerde belirtilen tüm kurallar bu grupta yer alan personel için de geçerlidir.</p>

VAKA DURUMUNDA STRATEJİMİZ

Ortam	Gözlenen Durum	Beklenti ve Yapılacak İşlem
Evden Çıkarken	<ul style="list-style-type: none">+ Gözlerde kızarıklık+ Bulantı+ Kusma+ Ateş+ Terleme+ Titreme+ Nefes darlığı+ Öksürük+ Baş/kas ağrısı+ Kurallara uygun giyim, araç, gereç ve yedek malzeme	<p>Öğrencilerin kurallara göre hazırlanması beklenir. Kurallara uygun bir hazırlığın olmaması durumunda ise; Velilerden,</p> <ul style="list-style-type: none">+ Eksikliklerin tamamlanması,+ Evden çıkma izni verilmemesi,+ Servise bindirilmemesi beklenir. <p>Hastalık belirtilerinden birinin veya birkaçının tespiti durumunda</p> <ul style="list-style-type: none">+ Servise binilmemesi+ Okula gelinmemesi+ Okula haber verilmesi+ Öğrencinin gözlem altında tutulması+ Bulguların artmasına göre hastaneye başvurulması+ Test yaptırılması+ Test sonuçları hakkında okulun haberdar edilmesi+ COVID-19 pozitif bir durum söz konusu ise karantina koşullarının işletilmesi ve doktorun tavsiyesine göre hareket edilmesi+ COVID-19 negatif bir durum söz konusu ise en az bir hafta tamamlanmadan okula gelinmemesi beklenir.
Okula Giriş Servise Biniş	<ul style="list-style-type: none">+ Maske ihlali+ Ateşli olmak+ Öksürmek+ Nefes darlığı+ Titreme+ Terleme+ Yüzde kızarıklık+ Kıyafet kuralı ihlali	<p>İEK paydaşlarından herhangi birbirinin tanımlanan özelliklerden birini veya birkaçını taşıması durumunda;</p> <ul style="list-style-type: none">+ Okula girişine izin verilmez.+ Bekleme alanına alınır ve uygulanacak tedbir kararına göre burada izole olmasına özen gösterilir.+ Öğrenci ise, velisine telefon edilir ve okuldan alınması sağlanır.+ Öğretmen ise, okul aracılığıyla veya taksitle evine gitmesi sağlanır.+ Her ikisine de uyarı verilir.+ İkinci kez kural ihlali olduğunda kendisiyle ilgili tedbir kararı alınır.
Sınıf ve Ortak Kullanım Alanları	<ul style="list-style-type: none">+ Gözlerde kızarıklık+ Bulantı+ Kusma+ Ateş+ Terleme+ Titreme+ Nefes darlığı+ Öksürük	<p>Okulun yapacağı işlem basamakları:</p> <ul style="list-style-type: none">+ Belirtilerden herhangi biri görüldüğü takdirde hemen revir hemşiresi telefonla aranır.+ Öğrencinin maske kullanımı ve sosyal mesafe kuralı işletilerek revire nakli gerçekleştirilir.+ Temel sağlık kontrolleri yapılır.+ İzolasyon sağlanır.+ PDR uzmanı ve hemşire görevlendirilmesi yapılır.+ Velisine haber verilir.+ Temaslı öğrenci ve personel evine gönderilir. <p>Velinin tavsiye ve kararına göre yürütülecek işlem basamakları;</p> <ul style="list-style-type: none">+ Veli şahsen gelip okulun çıkış kapısında öğrenciyi teslim alır.+ Veli kararına göre ambulans çağırılır.

OKULUMUZDA COVID-19 POZİTİF VAKA ÇIKMASI DURUMUNDA YÜRÜTÜLECEK İŞ VE İŞLEYİŞ

1 Ekim 2020 tarihinde, T.C. Sağlık Bakanlığı Bilimsel Danışma Kurulu tarafından hazırlanan "COVID-19 Salgın Yönetimi ve Çalışma Rehberi" gereğince, COVID-19 tanısı almış, temaslı veya yakın temaslı bulunan öğrenci ve personelimiz için aşağıdaki şemada belirtilen süreçler işletilir. Veli ve okul arasındaki iletişimin ivedilikle yürütülmesi, gerekli görülmesi halinde sağlık otoriteleri haberdar edilmesi beklenmektedir.



TEMASLI:

Kuralına uygun maske takmak koşulu ile okula/göreve devam eder. 14 gün boyunca en az 2 ders saat ara ile günde 2 kez semptom sorgulaması yapılarak ateş ölçümleri yapılarak kayıt altına alınır. Semptom gösteren veya yüksek ateşi olan kişiler sağlık kuruluşuna yönlendirilir. Sağlık kuruluşunun değerlendirmesine göre okula devam eder veya vaka olarak kabul edilir.

YAKIN TEMASLI:

Eve gönderilir ve 14 gün boyunca temaslı takibine alınır

Kaynak: T.C Sağlık Bakanlığı COVID-19 Salgın Yönetimi ve Çalışma Rehberi Bilimsel Danışma Kurulu Çalışması / 1 Ekim 2020

TAKVİMİMİZ

Tarih/ Date	Açıklama/ Event
25-26 Ağustos 2020/ August 25-26, 2020	Lise Hazırlık Yeterlilik Sınavı/ HS Proficiency Exam
31 Ağustos 2020/ August 31, 2020	2020-2021 Eğitim Öğretim Yılı'nın Uzaktan Eğitim ile Başlaması/ Beginning of the 2020-2021 Academic Year
31 Ağustos - 18 Eylül 2020/ August 31-September 18, 2020	Tekrar-Tamamlama-Pekiştirme Programı/ Revision, Completion & Extension Programme
21 Eylül 2020/ September 21, 2020	Yüzyüze Eğitimin Başlaması / Beginning of the Face to Face Education
29 Ekim 2020/ October 29, 2020	Cumhuriyet Bayramı Töreni/ Republic Day Ceremony
10 Kasım 2020/ November 10, 2020	Atatürk'ü Anma Töreni/ Commemoration Ceremony for Atatürk
16-20 Kasım 2020/ November 16-20, 2020	Kış Ara Tatili/ Winter Break
1 Ocak 2021/ January 1, 2021	Yeni Yıl Tatili/ New Year's Day
22 Ocak 2021/ January 22, 2021	1. Yarıyıl Sonu/ End of the 1st Semester
8 Şubat 2021/ February 8, 2021	2. Yarıyıl Başlangıcı/ Beginning of the 2nd Semester
12-16 Nisan 2021/ April 12-16, 2021	Bahar Ara Tatili/ Spring Break
23 Nisan 2021/ April 23, 2021	Ulusal Egemenlik ve Çocuk Bayramı/ National Sovereignty and Children's Day
1 Mayıs 2021/ May 1, 2021	Bahar Bayramı/ Labour Day
19 Mayıs 2021/ May 19, 2021	Gençlik ve Spor Bayramı/ Youth & Sports Day
12-15 Mayıs 2021/ May 12-15, 2021	Ramazan Bayramı Tatili/ Ramadan Feast
18 Haziran 2021/ June 18, 2021	Öğrenciler İçin Eğitim Öğretim Yılı'nın Son Günü/ End of the Academic Year

*Bu takvim, MEB tarafından yapılacak açıklamalara göre, düzenlemeye tabidir. Yapılacak herhangi bir düzenleme olması halinde tarafınıza bilgi verilecektir.

*This calendar is subject to regulation according to the statements made by Ministry of National Education. In case of any arrangement to be made, you will be informed.

UYUM VE ORYANTASYON ÇALIŞMALARIMIZ

Pandemi döneminde öğretmen ve öğrenci düzeyinde karşılaşılması beklenen; duygusal, sosyal zorlanmalar, hastalık bulaşma ya da bulaştırmaya ilişkin kaygı ve korku gibi duygusal hassasiyetler ve riskler göz önünde bulundurularak tüm öğrencilerin aynı anda okulda olmaması, oryantasyon çalışmalarının küçük gruplar halinde gerçekleştirilmesi, gerektiğinde anaokulu ve ilkököl birinci sınıflar için bireysel oryantasyon çalışmalarının yürütülmesi planlanmıştır. Ancak;

- 31 Ağustos 2020'de başlayacak olan uzaktan eğitim dönemi için açılış töreni ve kısa bir oryantasyon programı TEAMS veya ZOOM üzerinden öğretmen ve okul yöneticilerince gerçekleştirilecektir.

21 Eylül 2020 tarihinde yüz yüze eğitimin başlamasıyla birlikte;

- Oryantasyon programının tarih, seviye ve saat bilgisi ile içerik ve yapısına ilişkin detaylar okul müdürleri üzerinden bildirilecektir.
- Prensipler olarak öğrencilerin seviye ve sınıf mevcutlarına göre küçük gruplar halinde oryantasyon programına alınması karara bağlanmıştır.
- Gerektiğinde kademeli adaptasyon programına başvurulabilecektir.
- Oryantasyon programı için öğrencinin geliş ve gidişlerinden veli sorumludur.
- Oryantasyon sürecini tam anlamış, özümsemiş, sorumluluk almış, konunun hassasiyetini kavranmış olanların okula devam etmelerine, değilse bir müddet daha PDR uzmanlarından pandemi süreçlerine ilişkin eğitim almaları önemsenmektedir.
- Gerektiğinde oryantasyon sürecinin uzatılması söz konusu olabilecektir.
- Okula gelen öğrencilere yeni sosyal yaşam ve hijyen ile ilgili kurallar hakkında bilgilendirme yapılacak ve eğitim verilecektir.
- Kurallarla ilgili pratik uygulamalar yapılarak konuya tam hâkim olmaları sağlanacaktır.

- PDR uzmanları tarafından kaygı, farkındalık, stresi yönetme, sosyal mesafeyle baş etme, oyun anında dokunmama gibi konularda rehberlik çalışmaları yürütülecektir.
- İhtiyaç duyulması durumunda öğretmenlerin ve öğrencilerin duygusal süreçlerle başa çıkabilmelerine destek olmak için dış uzman görüşü ve desteğine başvurulacaktır.

NOT:

Pandemi süreci hassasiyeti, kuralı ve yaptırımları bünyesinde barındıran bir süreçtir. Dolayısıyla reşit olmayan ve vasi üzerinden hayatını sürdüren öğrencilerimizin sağlık, güvenlik ve uygulamalarla ilgili velinin onayına başvurulması esastır. Bu kapsamda pandemiye ilişkin T.C Sağlık Bakanlığı Bilimsel Danışma Kurulu tarafından hazırlanan ve veli tarafından imzalanması zorunlu olan “**Bilgilendirme Formu ve Taahhütname**” dilekçesi okulların açıldığı hafta içerisinde siz velilerimize iletilecektir.

UZAKTAN EĞİTİM: TEKRAR-TAMAMLAMA VE PEKİŞTİRME SÜRECİ

“**Tekrar-Tamamlama-Pekiştirme ve Uyum ile Yüz Yüze Öğretim**” bağlamında ders planlarımız, bütünsel gelişim programları ve eğitim-öğretim ile ilgili diğer faaliyetlerimiz, Millî Eğitim Bakanlığının belirlediği usul, esas ve yönetmeliğine dair açıklamalar dikkate alarak hazırlanmış, 31 Ağustos - 18 Eylül 2020 tarihleri arasında uygulayacağımız program 19 Haziran 2020 tarihinde iletmişti.

Arzu eden velilerimiz “**Tekrar-Tamamlama ve Pekiştirme Programına**” ilişkin detayları aşağıda yer alan linkten inceleyebilir veya bilgisayara indirerek takip edebilirler.

(https://isikkentegitimkampus-my.sharepoint.com/:b:g/personal/nloy_isikkent_k12_tr/ERjUHXS0eqtBtHGD4qSzPVgBnHWYFunNSuYjuAfOlqEDEw?e=zxRQZR)

BEKLENTİLERİMİZ

Covid19 salgını her anlamda öğrenme, öğretim, eğitim ve yönetim yapısında değişiklik yaratmış ve okulun tüm paydaşlarının tutum, beklenti, kural ve davranışlarında farklılığa gitmesini zorunlu kılmıştır. Eğitimin bundan sonraki yapısı ve şeklinden bağımsız 2020-2021 Eğitim-Öğretim Yılı itibarıyla öğrenci ve velilerden tabloda yer alan beklentiler dahilinde hareket etmeleri önem arz etmektedir.



YENİ OKUL TANIMLARIMIZ

Pandemi salgını sonrası gelişen ve değişim gösteren bir diğer alan eğitimle ilgili terimlerde meydana gelen anlam ve uygulama farklılığıdır. Özünden feragat etmeden değişimin iyileştirme alanı olarak ele alınması, mevcut vizyon ve misyonu desteklemesi, uluslararası öğretim yaklaşım ve uygulamalarını güçlendirmesi, IEK öğrenci profil ve hedeflerine uyumlu olması önemsenmiştir.

Aşağıda yer alan tanımlar eğitim-öğretime dair tüm uygulamalarımızın bundan böyle nasıl ele alınacağını, hangi süreçlerin devreye sokulacağını, nelerin ön planda tutulacağını ortaya koyması amacıyla tanımlanmış ve bilgilerinize sunulmuştur. Buna göre;

Uzaktan Eğitim



- Dersler 35 dakika
- Tenefüsler 20 dakika
- Derslerin tamamı canlı
- TEAMS / ZOOM üzerinden
- Devamsızlık kaydı var
- Disiplin yönetmeliği var
- Ödev var
- Ölçme değerlendirme var
- Tam gün tam hafta
- Ders gereçleri veli sorumluluğunda
- Veli-öğrenci tercihi söz konusu değil
- Yönergeli ve tanımlı
- 2019-2020 dönemine ilişkin tekrar-tamamlama ve pekiştirme söz konusu
- 8. ve 12. sınıflar için geliştirme çalışmaları yapılır
- Sabah 09.00'da başlar
- Bilgisayar üzerinden
- K12.net üzerinden iletişim kurulur.

Yüz Yüze Eğitim

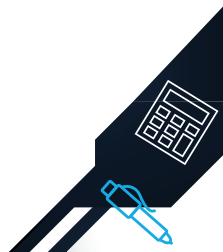


- Dersler 35 dakika
- Tenefüsler 5-15 dakika
- Derslerin tamamı okulda
- Öğle yemeği 45-65 dakika
- Devamsızlık kaydı var
- Disiplin yönetmeliği var
- Ödev var
- Ölçme değerlendirme var
- Tam gün tam hafta
- Hastalık durumunda okula gelinmez
- Tanımlı masa, sandalye kullanımı
- ESEMA kuralları dahilinde yürütülür
- Bütünsel gelişim çalışmaları yapılır
- Spor-sanat atölyeleri paralel veya küçük gruplar halinde kullanılır
- Araç-gereç paylaşımı yoktur
- Ders araç- gereçleri dezenfekte edilir
- Maske kullanımı zorunludur
- Öğrenci kendi eşyalarından sorumludur
- Tam gün tam hafta

Bununla birlikte şayet bakanlık **velilere öğrencisini okula gönderme-göndermeme serbestliği verir** ise okul olarak tüm **seviyelerde paralel oturumların** yapılması için gereken tedbirler alınmıştır. Dolayısıyla yüz yüze eğitime başlamamasına karar verilen çocuklar için 31 Ağustos 2020 itibarıyla;

- Yüz yüze eğitim faaliyetleri için belirlenen haftalık ders çizelgesi kullanılarak dersler yürütülür
- Tüm dersler çevrimiçi
- Dersler 35 dakika
- Teneffüsler 5-15 dakika
- Öğle yemeği 45 dakika
- Bilgisayar üzerinden TEAMS veya ZOOM kullanılır
- Yönergeli, tanımlı, planlıdır
- Derslere katılmama durumunda yok yazılır ve E okula kaydedilir
- Disiplin yönetmeliği söz konusudur
- Ödev prosedürüne tabidir
- Ölçme ve değerlendirme usul ve esaslarına tabidir
- Tam gün tam hafta eğitim verilir
- Hastalık durumunda rapor ibraz edilir
- Ders gereçleri veli sorumluluğundadır
- Bilgisayarın yeterli olması beklenir
- Gerekğinde yazıcı kullanılacağından yazıcı temin edilmesi gerekebilir
- İnteraktif, bütünseldir, bireysel farklılıkları gözetir

NOT: BEP raporu olan öğrenciler için ihtiyaçlarına yönelik düzenlemeler yapılır.



YENİ ÖĞRETİM YAKLAŞIM ve UYGULAMALARIMIZ

Çalışmanın Adı	Tanım	Uygulama ile İlgili Usul ve Esaslar	
		Uzaktan Eğitim Kapsamında (UE)	Yüz Yüze Eğitim Kapsamında (YY)
<p>Eğitim Yaklaşımı: Beceri Gelişimi</p> <ul style="list-style-type: none"> • Proje Tabanlı Öğretim, • Sorgulama Tabanlı Öğretim, • Deneyimsel Öğrenme, • Disiplinler Arası Öğretim, • Bağlamsal Öğrenme • İş Birlikçi Öğrenme 	<p>Eğitim-Öğretim öğrencide istendik davranış değişiminin yaratılması, bilgi düzeyinin artırılması, yetenek ve yeterliliklerinin güçlendirilmesi, beceriler üzerinden öğrenmenin deneyimlenmesi sürecidir. Ulusal ve uluslararası programlar üzerinden ATL (Approaches to Learning and Teaching) becerilerinin kazandırılması esası eğitimin temeli, öğretimin destekleyicisidir.</p>	<p>UE kapsamında tüm derslerin beceri eğitimine ağırlık veren uygulama ve performanslara dayalı olması önemsenir. Bu amaçla düzenli olarak aşağıdaki çalışma alanlarına sıklıkla yer verilir ve bu araçlar üzerinden öğrencinin rubrik esasına dayalı ölçme ve değerlendirme çalışmaları gerçekleştirilir:</p> <ul style="list-style-type: none"> • Performans ödevleri • Sunumlar • Ön Hazırlık Ödevleri • Grup çalışmaları • Münazara • Dramatizasyon • Karşılaştırma • Analiz • Üretme • Pano hazırlığı • Tasarlama • Çözüm üretme • Vaka analizleri <p>Bu çalışmaların sağlıklı ve kesintisiz yürütülebilmesi için</p> <ul style="list-style-type: none"> • Derslerin çevrimiçi yürütülmesi • Sunuma ve ürün ortaya koymaya hizmet eden veri tabanlarıyla desteklenmesi • K12 net üzerinden indirme ve yükleme yapılması • Gerektiğinde küçük grup çalışmalarını yürütebilmek için ZOOM ve TEAMS üzerinden küçük loca gruplarının yapılandırılması • Linkler üzerinden paylaşımların sağlanması • Kayıtlar üzerinden irdeleme ve değerlendirme çalışmaları yürütülmesi • Sunum ve performansların sıklıkla dersin parçası olması • Öğrencinin merkezde, aktif ve süreci deneyimleyen olması <p>önemsenir ve UE'in mevcut nitelik ve nicelik yapısında artış sağlar.</p>	<p>PYP-MYP-DP ve MEB olmak üzere tüm derslerin müfredat ihtiyaç analizleri yapılandırılır, kazanım kapsam sıralamaları baz alınarak, öğrenen profili üzerinden çoklu zekâ kavramına hizmet edecek uygulama, etkinlik ve çalışmaların yürütülmesi önemsenir.</p> <p>Bu amaçla öğrencinin güvenlik, hijyen ve toplum sağlığının korunmasına yönelik bir tehdit içermediği sürece tüm seviyeler düzeyinde;</p> <ul style="list-style-type: none"> • Gezi gözlem faaliyetleri • Laboratuvar çalışmaları • Grup çalışmaları • Atölye çalışmaları • Kütüphane araştırmaları • Turnuva ve yarışmalar • Konser ve sergiler • Sunum ve performanslar • Bahçe etkinlikleri • Oyun etkinlikleri • Spor etkinlikleri • Sanat etkinlikleri • Mesleki gelişim ve kariyer etkinlikleri • PDR etkinlikleri <p>vb. çalışmalar olağan haliyle 2020-2021 eğitim-öğretim yılı için planlanır ve öğrenmenin beceriler üzerinden aktif hale gelmesi temin edilir.</p> <p>Önemli Hatırlatma: Hangi etkinliğin ne şekilde yapılacağı ne zaman yapılacağı, hangi seviyeler düzeyinde gerçekleştirileceği tamamen Sağlık Bakanlığının açıklamalarına, MEB yönetmelik maddelerinin beklenti ve kurallarına veya kurumun bu etkinliklerle ilgili tedbir kararlarına bağlıdır.</p>

Çalışmanın Adı	Tanım	Uygulama ile İlgili Usul ve Esaslar	
		Uzaktan Eğitim Kapsamında (UE)	Yüz Yüze Eğitim Kapsamında (YY)
Öğretim Yaklaşımı: Müfredat Uygulamaları Uluslararası Programlar <ul style="list-style-type: none"> • MEB Talim Terbiye Kurulu Öğretim Programları • İlk Yıllar Programı (PYP) • Orta Yıllar Programı (MYP) • Diploma Programı (DP) • Cambridge İngilizce Programları • Reggio Emilia 	<p>Öğrencinin ulusal ve uluslararası bakış açısıyla gelişmesine, bilgi üzerinden evrilmesine, değişmesine, toplumsal kimlik ve kişiliğini oluşturmasına, üretim ihtiyaçlarını geliştirmesine, gelecekte ihtiyaç duyulan iş gücünün yaratılmasına hizmet eden ve bir üst öğretimin kurumuna hazırlanmayı sağlayan öğretim yaklaşımları program içerik ve etkinlikleriyle öğrencinin bilişsel, duygusal ve toplumsal güçlenmesini sağlayan önemli bir alandır.</p>	<p>UE ve de YY kapsamında öğretim yaklaşımlarında benzeşlik, iç içe geçmişlik ve sarmal olma durumu vardır, dolayısıyla öğretimin verilme şekline bağlı olarak öğretmenler başta TTK 'un öğretimle ilgili yönetmelik, beklenti, kural ve genelgelerini baz alarak tüm IBO ve MEB programlarında</p> <ul style="list-style-type: none"> • Doğru etkinliklerle desteklemek, • Ünite konusuna uygun yöntem ve tekniklere vakıf olmak • Konu kazanımlarını denetleme araçları üzerinden ölçmek ve değerlendirmek • Kalıcı bilginin elde edilmesi için pekiştirme çalışmalarına yer vermek • Eksik alan ünite ve kazanımlarla ilgili de ek tedbirler almakla • Ünite konuları arasında önceliklendirme yapmak • Konunun işlenmesi için gerekli olan süreleri belirlemek • Planlamalarına beceri eğitimlerini dahil etmek • Ek kaynaklar üzerinden konunun güçlendirilmesine ve kalıcı olmasını sağlamak • Ara ölçümlerle süreç hakkında geri bildirimlerde bulunmak • Hazırlıklarında öğrenen profilini dikkate almak • Ders araç gereçlerini belirlemek ve dersin içeriğine dahil etmek • Ödev ve performanslar üzerinden öğrenmenin seyrini ve düzeyini gözlemlemek • Disiplinler arası çalışmalarla bilginin çok yönlü ele alınmasına imkân tanımak • Etütler üzerinden gerektiğinde bireysel ihtiyaçları gidermek • PDR ile iş birliğine giderek farklı öğrenen ve BEP uygulanan öğrencilere destek vermek veya tavsiye olarak süreci yönetmek • Öğrencinin gelişimi ve zorluk alanlarıyla ilgili yönetime bilgi vermek • Çevrim içi veya çevrim dışı araçlar üzerinden öğretimin ve eğitimin kalitesini güçlendirmek • Yıllık-aylık ve haftalık müfredat dağılımlarını planlamak, etkinlikleri takvime oturtmak • Dersin giriş-gelişme ve sonuç bölümlerine uygun düzenlemeleri garanti altına almak, merak uyandırmak, ilgiyi aktif tutmak <p>İçin çalışmaları zamanında ve gereği gibi yaparlar.</p>	<p>UE veya YY üzerinden eğitim-öğretim yürütülmesinden bağımsız ölçme ve değerlendirme çalışmaları da tıpkı öğretim yaklaşımları gibi</p> <ul style="list-style-type: none"> • Süreklidir • Tüm öğrencilere yöneliktir • Belgelidir • Kayıtlıdır • Karne notunun önemli bir parçasıdır • Rubrik esasına dayalıdır • Cevap anahtarı zorunludur • Geri bildirim söz konusudur • Notlandırma MEB usul ve esasları ile IBO esaslarına tabidir • Katılım mecburidir • Katılmama durumuna ilişkin yaptırımlar yönetmelikle belirlenmiştir • Kopya, intihal ve ürünlere ilişkin yaptırımlar yönetmelikle belirlenmiştir • Yönergeler dahilinde çalışmaların yürütülmesi zorunludur • Teslim ve uygulama tarihleri notlandırmada dikkate alınır • Edusisco- E-Examination, E-Paper , Exam.net vb. platformlar da ölçme ve değerlendirme çalışmalarında kullanılır
Ölçme ve Değerlendirme <ul style="list-style-type: none"> • Gelişimsel Ölçme ve Değerlendirme • Özetleyici Ölçme ve Değerlendirme 	<p>Eğitim-öğretim faaliyetlerinin öğrenci nazarında elde edilip edilmediğini tespit etmek ve/veya öğrenmenin eksik kalmaması için tedbir alabilmek amacıyla yürütülen çalışmalardır.</p> <p>Öğrenme ortamları ve araçları üzerinden süreç ve sonuç analizlerine imkan tanıyan ölçme ve değerlendirme çalışmaları öğrencinin öğrenme seviyesi ve kalitesi hakkında geri bildirim vermek için kullanılır.</p>	<ul style="list-style-type: none"> • Performans Ödevleri • Sunumlar • Ön Hazırlık Ödevleri • Grup Çalışmaları • Münazara • Dramatizasyon • Karşılaştırma • Analiz • Üretme • Pano Hazırlığı • Tasarlama • Çözüm Üretme • Vaka Analizleri • Sınavlar • Testler • Deneme Sınavları • Hazır Bulunmuşluk Testleri • Projeler 	



Çalışmanın Adı	Tanım	Uygulama ile İlgili Usul ve Esaslar	
		Uzaktan Eğitim Kapsamında (UE)	Yüz Yüze Eğitim Kapsamında (YY)
Bütünsel Gelişim <ul style="list-style-type: none"> • Törenler • Turnuvalar • Konserler • Sergiler • Pano Çalışmaları, • Münazaralar • Yarışmalar • Geziler • Deneyler • Grup Çalışmaları • Sunumlar 	<p>Öğrencinin gelişiminin en önemli ayağı bütünsel gelişimdir. Öğrenciye kendisini keşfedeceği, yeteneklerini ortaya koyabileceği fırsatların sunulması bu anlamda önemlidir ve içeriği zenginleştirilerek, süre ve sıklığında artışa gidilerek süreklilik arz eden deneyimsel öğrenmeye imkân tanınmalıdır.</p>	<p>UE veya yüz yüze eğitim yaklaşımından bağımsız okulların en büyük sorumluluğu öğrencisini hayata hazırlamaktır, bu nedenle öğretim kadar öğrencinin bütünsel gelişimine de yer vererek gelecekteki beklentileri karşılar niteliğe kavuşmasını sağlamalıdır.</p> <p>Bütünsel Gelişim faaliyetlerinin tamamında;</p> <ul style="list-style-type: none"> • Okulun misyon ve vizyonunu desteklemesi • İlgili seviyenin IBO ve MEB müfredat uygulama, usul ve esaslarına uyumlu bir amaç ve çalışma olması • Uluslararası farkındalık, bilinç ve duyarlılık sağlaması • İnter disiplinler, trans disiplinler veya multi disiplinler alan çalışmalarına imkân tanınması • Çoklu zekâ kuramını içermesi • Farklı öğrenen profiline hizmet edebilir olması • Bireysel farklılıkları dikkate alarak öğrenmenin herkes tarafından tecrübe edilmesine imkân tanınması • Çeşitlilik içermesi ve öğrenme fırsatlarında tüm öğrencileri motive eden bir yapıda olması • Çağdaş, sürdürülebilir bir gelişim – değişime sebebiyet vermesi • Sorgulama, proje tabanlı ve bağlamsal öğrenmeyi desteklemesi • Yaratıcılığı güçlendirmesi ve ürün ortaya koymaya teşvik etmesi • Özgüven, öz yönetim, öz disiplin gibi sürdürülebilir ve 21.yy'ın ihtiyaç duyduğu beceriler kazandırması • Yazılı, sözlü ve info grafik yapılar üzerinden öğrencinin ifade kabiliyetini güçlendirmesi <p>vb. hedeflerin karşılanması önemsenir.</p> <p>UE veya yüz yüze eğitim öğretim süreçlerinde ders adedinde ve yaklaşımında farklılığa gidilmez, MEB yönetmeliğine uygun planlama yapılarak bütünsel gelişim sağlanır. Buna göre;</p> <ul style="list-style-type: none"> • Tüm seviyelerde ders içi ve ders dışı eğitim faaliyetlerine dahil edilir ve yaş grubu özellikleri dikkate alınır • Haftalık ders programına dengeli bir biçimde yerleştirilir • Etkinlik türlerinin çeşitlilik arz etmesine özen gösterilir • Öğrencilerin tamamının bütünsel gelişim programında yer alması sağlanır • Devamsızlık kaydının tutulması önemsenir • Değerlendirme yapılır • Geri bildirim verilir • Referanslarda kullanılır • Her çalışmanın bir ürün ortaya koyması sağlanır • Ürünlerin akademik takvim dahilinde sergi, sunum, yarışma, tören gibi sosyal etkinliklere dönüşmesi önemsenir • Ürünlerin sanal platformlarda da yansıtılması sağlanır <p>NOT: UE kapsamında süreç devam eder ise bütünsel gelişim çalışmaları da TEAMS, ZOOM, Online port folyo Virtual PYPX vb. sistemler üzerinden yürütülecektir. Kurum bu platformlarda süre kısıtlaması olmaması için platformların üyeliklerini garanti altına alır. Çalışmaların tamamı okulun fiziki imkanları ve donanımları kullanılarak gerçekleştirilir. Paralel oturumlar şeklinde düzenlemelerle küçük gruplar halinde çalışmaların yürütülmesine de imkân tanınır. Gezi ve gözlem çalışmaları MEB kararına göre yürütülür. Pandemi döneminde yapılmaması yönünde hareket edilir. Bütünsel gelişimin ürünlerine ilişkin sergi, konser vb. etkinlikler maalesef veli katılımına açık olmaz, ancak video kayıtları üzerinden izleme veya kendilerine gönderilecek özel link üzerinden çevrimiçi katılımla izlemelerine olanak sağlanır.</p>	

Çalışmanın Adı	Tanım	Uygulama ile İlgili Usul ve Esaslar		
		Uzaktan Eğitim Kapsamında (UE)	Yüz Yüze Eğitim Kapsamında (YY)	
PDR Programları <ul style="list-style-type: none"> Okula uyum Kendini tanıma Yöneltilme ve yönlendirme Psikolojik danışma Psikososyal müdahale Öğrenci davranışları, istedik davranış geliştirme İhtiyaç analizleri, anket ve envanter uygulama Akademik gelişimi izleme, farklı öğrenen öğrenciler Olumlu akran ilişkileri geliştirme ve zorbalıkla baş etme Güvenli internet kullanımı ve sanal zorbalık Mesleki rehberlik ve kariyer planlama Gelişim dönemi özellikleri ve cinsel gelişim eğitimi Sağlıklı yaşam alışkanlıkları ve bağımlılık Bilgilendirme ve müşavirlik Alandaki uzmanlarla iş birliği Grup çalışmaları Sınıf Rehberlik Programları 	PDR çalışmaları öğrenci, öğretmen ve veli için kendini keşfetme, tanıma, değişim ve gelişimi güçlendirme, sorun çözme becerisi geliştirme gibi birçok alana destek veren, özellikle öğrencinin eğitsel ve mesleki fırsatları değerlendirebilen, sorumluluk alabilen ve toplum içinde sağlıklı bir birey olarak yaşamını sürdürerek kendini gerçekleştirmiş bir birey olmasına rehberlik eden bir çalışma alanlarındandır.	UE ve yüz yüze eğitim yaklaşımından bağımsız IEK okullarının tamamında yanda belirtilen alanlarla ilgili çalışmaların aşağıda belirtilen şekliyle yıl boyu yapılması veli-öğretmen-öğrenciye yönelik olarak toplum ve birey sağlığının korunarak güçlenmesi önemsenir.		
		Çalışmalarda <ul style="list-style-type: none"> Bireysel görüşmeler (Aile, okul, arkadaş ilişkileri, psikolojik ve sosyal uyum, davranış sorunları, eğitsel ve mesleki rehberlik) Sınıf ve Seviye düzeyinde rehberlik programı uygulamaları (Sınıf rehberlik programları, olumlu akran ilişkileri geliştirme, davranış geliştirme, verimli çalışma alışkanlıkları, kaygı ile başa çıkma, yaş dönemi özellikleri gibi) ile sınıf öğretmenleri ile çalışma K12 düzeyinde birbirini izleyen yürütülen programlar (Zorbalıkla Baş Etme-Akran Zorbalığı ve Sanal Zorbalık, Güvenli İnternet Kullanımı ve Bilişim Suçları, Cinsel Gelişim Eğitimi, Mesleki Gelişim, Kariyer Planlama, Bağımlılık gibi) Uzman Destekli programlar ile alanında uzman konukların davet edilerek ihtiyaca göre belirlenen konularda öğrenci, öğretmen ve velilere yönelik sunumlar olmak üzere 4 alanda gerçekleştirilmesi planlanmıştır. 		
		Çalışmanın Alanı	Bireysel Görüşmeler	Sınıf ve Seviye Düzeyinde Uygulanan Programlar
UE Kapsamında	TEAMS veya ZOOM uygulamaları üzerinden randevu usulüyle veya doğrudan ilgili PDR uzmanıyla telefon görüşmeleri ile öğrenci, veli, öğretmenlerle bireysel görüşmeler yürütülür	Çalışmaların tamamı; <ul style="list-style-type: none"> Çevrim içi düzenlenir Okul saatleri içerisinde veya okul sonrası saatlere planlanabilir TEAMS veya ZOOM gibi platformlar üzerinden yapılır Duyurusu K12.net üzerinden ya da e-posta ile link gönderilerek yapılır Konunun içerik ve yapısına göre WEBİNAR şeklinde de uygulanabilir Katılım öğrenci ve öğretmen için zorunludur Veliler için özel bir açıklama yapılmamış ise çalışmaya katılım tercihe bırakılır Duyuru ile ilgili açıklama yazısı PDR biriminin sorumluluğunda K12.net ya da e-posta üzerinden gerçekleştirilir 		
YY Kapsamında	Tüm bireysel görüşmeler ESAMA kuralları baz alınarak ve randevu verilerek gerçekleştirilir. Veli görüşmelerinin tamamı okul sonrası saatleri planlanır.	Çalışmaların tamamı; <ul style="list-style-type: none"> ESAMA kuralları işletilir Okul saatleri içerisinde gerçekleştirilir Akşam saatlerinde WEBİNAR şeklinde düzenlenebilir Akşam veya hafta sonlarına ZOOM veya TEAMS üzerinden planlama yapılabilir Küçük gruplar şeklinde olması önemsenir Doğal havalandırma olmasına önem verilir İhtiyaca göre konukların sağlık kontrolleri yapılır, öncesinde sağlık raporu istenebilir 		



GÜNLÜK DERS ÇİZELGELERİMİZ

Eğitim-öğretim öğrencinin duygusal, sosyal ve bilişsel gelişimini yapılandıran, geliştiren ve destekleyen bir araç olarak okul saatleri içerisinde öğrenme ve öğrenilen bilginin tecrübe edilmesine ve ürün üzerinden yansıtılmasına imkân tanımaktadır. Bu amaçla öğrencinin yaş grubu özellikleri, program beklentileri, bütünsel gelişim hedefleri ve MEB Talim Terbiye Kurulu yönetmelik ve öğretim programı usul ve esasları dikkate alınarak haftalık ders dağılımlarının

- Uygun zaman dilimlerine
- Uygun sayı/adet kadar
- Uygun süreler içerisinde

planlanması önemsenmektedir. Ancak; pandeminin ne kadar daha süreceği, **21 Eylül 2020**'de yüz yüze eğitime geçilip geçilmeyeceği, bazı öğrencilerin ise uzaktan eğitim sürecinde kalmayı tercih edebileceği öngörüldüğünden iki ayrı çizelge hazırlığı yapılmış ve okutulması zorunlu olan dersler bu çizelgede sayısal-sözel-seçmeli ve BGP olmak üzere dengeli bir biçimde dağıtılmıştır. Hangi derslerin hangi gün ve saatte işleneceğine dair detaylar 24-28 Ağustos 2020 tarihleri arasında okul müdürlükleri üzerinden bilgilerinize sunulacaktır.

Temel Prensipler:

- UE devam ettiği sürece **“Uzaktan Eğitim Haftalık Ders Çizelgesi”**
- YY başladığı andan itibaren **“Yüz Yüze Haftalık Ders Çizelgesi”**
- YY ve UE aynı anda olması durumunda **“Yüz Yüze Haftalık Ders Çizelgesi”**

kullanılacaktır.



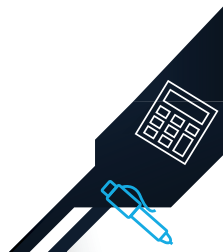
HATIRLATMA:

UE kapsamında sürdürülen eğitim çalışmalarının tamamında öğrenciden

- Dersine zamanında giriş yapması
- İnternet ve bilgisayar bağlantılarını hazır hale getirmesi
- Araç-gereçlerini yanında bulundurması
- Teneffüs saatleri dışında mola vermemesi
- Kamerasını açık tutması
- Mikrofonunu öğretmen yönergesine göre kullanması
- Öğretmenle çevrimiçi dersi sonuna kadar sürdürmesi
- Yönerge ve beklentilere göre hareket etmesi
- Sanat ve spor derslerine ilişkin öncesinde gönderilecek olan bilgiler ışığında hazır olması beklenir.

Uzaktan Eğitim Haftalık Ders Çizelgesi

Saat		Çalışmanın Tanımı
ELC 2 İLKOKUL ORTAOKUL	ELC 3 LİSE	
08.00 - 08.45	08.00 - 08.45	<ul style="list-style-type: none">• Uyanma• Kişisel Bakım• Kahvaltı
08.45 - 09.00	08.45 - 09.00	<ul style="list-style-type: none">• Ders Araç ve Gereçlerinin Hazırlığı• İnternet Bağlantısının Kurulması• Ders için Belirlenen Platforma Giriş Yapılması
09.00 - 09.30	09.00 - 09.30	1. Ders
09.30 - 09.50	09.30 - 09.50	Ara
09.50 - 10.20	09.50 - 10.20	2. Ders
10.20 - 10.40	10.20 - 10.40	Ara
10.40 - 11.10	10.40 - 11.10	3. Ders
11.10 - 11.30	11.10 - 11.30	Ara
11.30 - 12.00	11.30 - 12.00	4. Ders
12.00 - 12.50	12.00 - 12.20	Öğle Yemeği / Ara
12.50 - 13.20	12.20 - 12.50	5. Ders
13.20 - 13.40	12.50 - 13.40	Ara / Öğlen Yemeği
13.40 - 14.10	13.40 - 14.10	6. Ders
14.10 - 14.30	14.10 - 14.30	Ara
14.30 - 15.00	14.30 - 15.00	7. Ders
15.00 - 15.20	15.00 - 15.20	Ara
15.20 - 15.50	15.20 - 15.50	8. Ders / Derslerin Son Bulması
16.00	16.00	Ödevlerin Not Alınması
16.00 - 18.00	16.00 - 18.00	Oyun ve Dinlenme
18.00 - 19.30	18.00 - 19.30	Ödevlerin Tamamlanması
19.30 - 20.30	19.30 - 20.30	Akşam Yemeği
20.30 - 22.00	20.30 - 22.00	Serbest Zaman



Yüz Yüze Eğitim Haftalık Ders Çizelgesi

Saat		Çalışmanın Tanımı
ELC 2 İLKOKUL ORTAOKUL	ELC 3 LİSE	
08.00	08.00	<ul style="list-style-type: none"> Hemşirenin Okula Gelmesi Girişlerde Donanım ve Araç Gereçlerin Hazır Edilmesi Okul Yönetimi ESAMA Kontrollerinin Yapılması
08.15	08.15	<ul style="list-style-type: none"> Okul Yönetiminin Girişlerde Yerini Alması Öğrenci ve Öğretmenlerin ESAMA Kontrollerinin Yapılması
08.20	08.20	<ul style="list-style-type: none"> Servislerin Okula Gelirmeye Başlaması
08.20 - 08.55	08.20 - 08.55	<ul style="list-style-type: none"> Maske Kontrolleri Ateş Ölçümü Hijyen Kurallarının İşletilmesi Dezenfektasyonun Tamamlanarak Sınıflara Geçilmesi
09.00 - 09.35	09.00 - 09.35	1. Ders
09.35 - 09.45	09.35 - 09.45	Ara
09.45 - 10.20	09.45 - 10.20	2. Ders
10.20 - 10.30	10.20 - 10.30	Ara Öğün
10.30 - 11.05	10.30 - 11.05	3. Ders
11.05 - 11.15	11.05 - 11.15	Ara
11.15 - 11.50	11.15 - 11.50	4. Ders
11.50 - 12.35	11.50 - 12.00	Öğle Yemeği / Ara
12.35 - 13.10	12.00 - 12.35	5. Ders
13.10 - 13.20	12.35 - 13.20	Ara / Öğle Yemeği
13.20 - 13.55	13.20 - 13.55	6. Ders
13.55 - 14.05	13.55 - 14.05	Ara
14.05 - 14.40	14.05 - 14.40	7. Ders
14.40 - 14.50	14.40 - 14.50	Ara Öğün
14.50 - 15.25	14.50 - 15.25	8. Ders / Derslerin Son Bulması
15.25 - 16.15	15.25 - 16.15	BGP
16.15 - 16.25	16.15 - 16.25	<ul style="list-style-type: none"> Kişisel Eşyaların Toplanması El Dezenfektasyonunun Tamamlanması Servise Binilmesi
16.30	16.30	<ul style="list-style-type: none"> Servislerin Hareket Etmesi

YÜZYÜZE EĞİTİME GEÇİŞ BİLGİLENDİRME FORMU VE TAAHHÜTNAME

Işıkent Eğitim Kampüsü bünyesinde yer alan _____ okulunda öğrenim gören çocuğum _____'nin ateş, öksürük, burun akıntısı, solunum sıkıntısı, ishal şikâyeti olması durumu ile aile içerisinde solunum yolu şikayetleri gelişen veya solunum yolu enfeksiyonu hikayesi ile bir sağlık kuruluşuna yatışı yapılan kişi olması ya da COVID-19 tanısı alan kişi bulunması durumunda çocuğumu okula getirmemem ve bu durumu okula ivedilikle bildirmem gerektiği konusunda veli bilgilendirme kitapçıkları ve genel müdür bilgilendirme mektupları üzerinden bilgilendirildim.

Yukarıda belirtilen durum veya durumların yaşanması halinde çocuğumu okula getirmeyeceğimi ve getirmeme sebepimi de okul yönetimine ivedilikle bildirmeyi kabul ve taahhüt ettiğimi beyan ederim.

___/___/2020

Taahhüt eden:

Veli/vasinin adı soyadı:

İmzası:

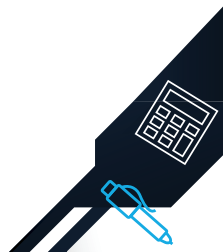
Öğrencinin adı-soyadı:

Okul Yetkilisi:

Adı soyadı:

Görevi:

İmzası:



UZAKTAN EĞİTİM TAAHHÜTNAME FORMU

Velisi bulunduğum _____ sınıfı öğrencisi _____'nin **uzaktan eğitim faaliyetlerine dahil olduğu süreler** içerisinde aşağıda yer alan açıklamalar ve kurallar dahilinde hareket edeceğini biliyor, peşinen kabul ediyorum:

- Öğrencimin her derse ilişkin farklı sorumluluklarının olacağını ve uhdesine düşen sorumluluklar dahilinde hareket etmesi için kendisine destek olacağımı
- Öğrencimin okulun belirlediği tüm kural, uygulamalara ve zaman çizelgesine uygun davranması konusunda gereken tedbirleri alacağımı ve hassasiyetle yürütülmesini sağlayacağımı
- Herhangi bir sebeple velisi olarak benden veya öğrencimin kendisinden kaynaklı bir gecikme, iptal veya görevi yerine getirememeye durumu söz konusu olur ise sorumlunun öğrencim ve kendim olduğunu
- Uzaktan eğitimin gerçekleşmesi için gerekli olan tüm araç gereçleri zamanında ve gereği gibi temin edeceğimi
- Tarafıma bildirilen UE ile ilgili bilgilendirmelere göre tedbir alacağımı
- Yönetmelik hususunun bakanlıkça aksi bildirilmedikçe geçerli ve yasal olduğunu
- Devamsızlık kaydının alınacağını, sınav yapılabileceğini, not verilebileceğini, ödev verilip değerlendirmesinin yapılacağını, aksi davranışlarda disiplin yönetmeliklerinin işletileceğini ve yaptırımların uygulanacağını
- Çalışmalara üniforma kurallarına riayet ederek katılacağını
- Ödev-performans çalışmalarının olağan seyrinde yürütüleceğini
- Gerekliğinde bilgisayarımın segmentini yükselteceğimi
- Yazıcı ihtiyacı doğması durumunda temin edeceğimi
- Öğrencimin hasta olması durumunda okul yönetimine haber vereceğimi
- Tarafıma bildirilen toplantı gün ve saatlerine riayet ederek katılım göstereceğimi
- Gerekli durumlarda akşam saatlerine de çalışma veya toplantı konulabileceğini ve katılım göstermemiz gerektiğini

____/____/2020

Taahhüt eden:

Veli/vasinin adı soyadı: _____

İmzası: _____



ISIKKENT
EĞİTİM KAMPÜSÜ

6240/5 Sokak, No:3, Karacaoğlan Mahallesi, 35070 Yeşilova - İzmir

Tel: 90 232 462 71 00 • Faks: 90 232 462 71 02

e-posta: isikkent@isikkent.k12.tr

facebook.com/isikkentegitimkampusu

www.isikkent.k12.tr



Proud to deliver

